



Bu proje Avrupa Birliđi tarafından desteklenmektedir

Yurttaşlık Derneđi

Yerel ve Bölgesel Kamu Politikalarında Yurttaşın Sözü

Kalkınma Yolunda Farklı Patikalar: Çanakkale’de Tarımsal Üretimin Durumu, Tarımsal Örgütlenmeler ve Ekolojik Sorunlar

(Güney Marmara Su Havzası Havza Araştırma Raporu)

**Orkun Dođan
13 Aralık 2019**



Bu yayının Avrupa Birliđi'nin maddi desteđiyle hazırlanmıřtır. Bu yayının içeriđinden yalnızca Yurttaşlık Derneđi sorumlu olup, herhangi bir řekilde Avrupa Birliđinin ve Türkiye Cumhuriyetinin görüřlerini yansıtmak zorunda deđildir.

İÇİNDEKİLER

GİRİŞ	4
1. Yaşanabilir Kent Çanakkale'ye Genel bir Bakış	7
İdeal bir Kent Olarak Çanakkale	7
Çanakkale Ekonomisi	10
Çanakkale'nin Sosyo-Ekonomik Gelişmişlik Düzeyi	14
2. Çanakkale'de Tarımsal Yapı, Üretim ve Örgütlenmeler	20
Çanakkale Coğrafyası, İklimi ve Ekolojisi	21
Tarımsal Yapılar	24
Tarımsal İşletmeler	29
Tarımsal Üretim	31
Tarımsal Örgütlenmeler	37
3. Altından Kömüre Kurulan Köprü: Çanakkale'de Ekolojik Sorunlar ve Tarıma Etkileri:	40
SONUÇ	44

ŞEKİLLER LİSTESİ

Şekil 1: Marmara Bölgesi İçindeki Su Havzaları Haritası	4
Şekil 2: Forbes Türkiye İdeal Kentler Araştırması.	7
Şekil 3:Sektörlerin GSYH içindeki paylarının gelişimi	11
Şekil 4: Çanakkale'nin En Çok Katma Değer Elde Ettiği İlk 10 Sektör	12
Şekil 5: Çanakkale Net Göç Hızı ve Çanakkale'ye en çok göç hareketi olan iller	17
Şekil 6: Güney Marmara Havzası Yüzeysel Su Kaynakları Haritası	20
Şekil 7: Çanakkale'de Toplam Tarımsal Üretim Değeri, 2018	29
Şekil 8: Çanakkale'de Hayvansal Üretim Değerleri, 2018	30
Şekil 9: Çanakkale'de Meyve Üretiminin Gelişimi.	33

TABLolar LİSTESİ

Tablo 1: 2019 İdeal Kentler Sıralaması.	9
Tablo 2: Marmara Bölgesi'ndeki illerin Dolar bazında kişi başı GSYH değerleri.	10
Tablo 4: Çanakkale İlçeleri, Yüzölçümü, Nüfus ve SEGE 2004 Puanı	14
Tablo 5: İllerde yaşam endeksi il sıralamaları ve endeks değerleri,	16
Tablo 6: Çanakkale ve İlçeleri Nüfusu ve Nüfus Artış Hızları, 2018.	18
Tablo 7: Çanakkale İlçeleri, Yüzölçümü, Köy, Belde Sayıları, Merkeze Uzaklık.	19
Tablo 8: Orman Varlığı Yüksek Olan Başlıca İller.	21
Tablo 9: Çanakkale Toprak Varlığı ve Dağılımı	22
Tablo 10: Çanakkale, Ekiliş biçimlerine göre işlenebilir arazilerin dağılımı	23
Tablo 11: İlçelerin Yüzölçümleri ve Toprak Dağılımları	24
Tablo 12: İşlenebilir Arazinin İlçeler Üzerinden Dağılımı.	25
Tablo 13: Çanakkale'de İşlenebilir Arazilerin Üretim Faaliyetlerine göre Değişimi	26
Tablo 14: Türkiye ve Çanakkale Sulanabilir Araziler	27
Tablo 15: İlçelere ve Faaliyet Alanlarına Göre Tarımsal İşletmeler	28
Tablo 16: Çanakkale'de ve Türkiye'de Tarımsal Amaçlı Kooperatif Sayıları	35
Tablo 17: Çanakkale'de bulunan 25 Elektrik Santralının Tipleri ve Kurulu Güçleri	40

GİRİŞ

Kamu Politikalarında Yurttaşın Sözü Projesi, yerel ve bölgesel düzeyde yurttaşların yaşadığı sorunların tespiti, çözümü ve daha iyi yaşam koşullarının yaratılması için yurttaşların kamu politikaları ve demokratik yönetim süreçlerine katılımını sağlayacak stratejiler ve savunuculuk yöntemleri geliştirilmesini amaçlamaktadır. Geleneksel temsil mekanizmalarının ötesinde kamu politikalarının tasarlanma, uygulanma ve denetlenme süreçlerinde yurttaşların fikir ve taleplerinin daha etkin şekilde yansıtılabilmesi için kamu idaresi ve yurttaş arasındaki diyalogun geliştirilmesi proje amaçlarının başında gelmektedir. Proje kapsamında ilk olarak bölgesel düzeyde yurttaşların hayatlarını etkileyen belirli sorun alanlarının ortaya konması ve bu sorunlara yol açan politik, ekonomik ve ekolojik koşulların tespit edilmesi hedeflenmiştir. Ayrıca, tespit edilen bu alanlarla ilişkili kamu politikalarının farklı boyutları ve etkileri konusunda yurttaşların farkındalığını artırmayı önüne koymuştur.

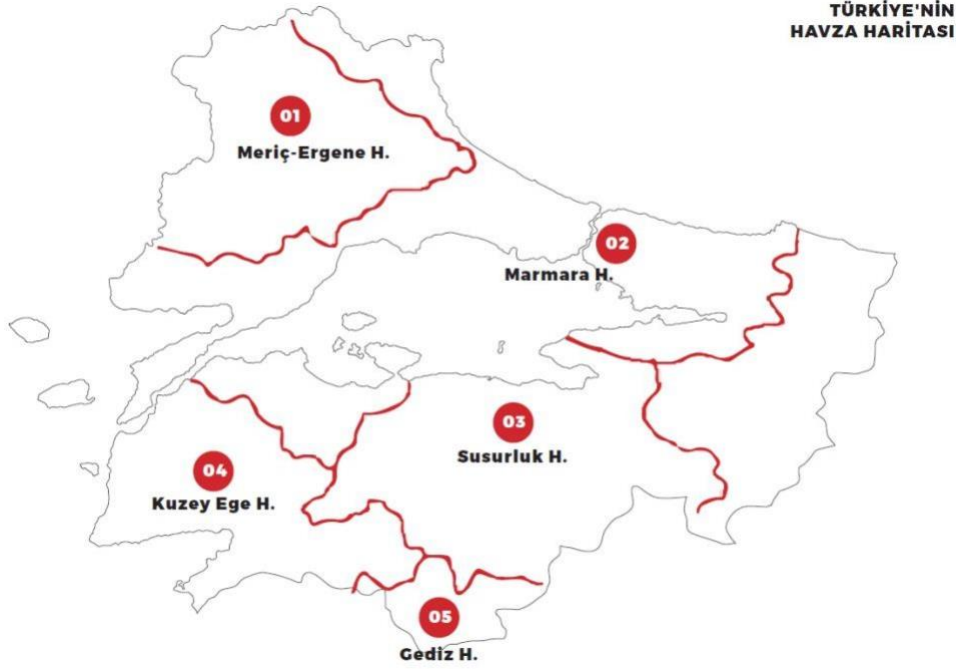
Türkiye’de son yıllarda kamuoyunda en çok tartışma yaratan gündemlerin başında tarım ve gıda alanında yaşanan sorunlar geliyor. Güncel olarak tarım ve gıdaya dair tartışmalara baktığımızda tarımsal üretimde kendine yeterliliğin kaybı, tarımda kullanılan pestisitlerin biyoçeşitlilik ve insan sağlığı üzerinde olumsuz etkileri, gıda güvenliğine yönelik kaygılar, gıda fiyatları gibi sorun alanları ön plana çıkıyor. Bu gözlemden yola çıkarak, “sağlıklı, güvenilir ve adil fiyatlandırılmış gıdaya erişim” bu projenin tematik odağı olarak belirlenmiştir. Yurttaşların gıdayla ilgili sorunlar hakkında ve bunların toplumsal sebepleri ve sonuçları hakkında bilgilendirilmesi, bu sorunların çözümüne ve sağlıklı, güvenilir ve adil bir gıdanın tüm yurttaşlar tarafından erişilebilir kılınmasına yönelik kamu politikalarının tasarlanma, uygulanma ve denetim süreçlerine daha aktif katılımlarını sağlayacak stratejiler ve savunuculuk yöntemleri geliştirilmesi amaçlanmaktadır.

Proje faaliyetlerinin yürütüleceği bölgeler İstanbul, Kocaeli, Kırklareli, Edirne, Tekirdağ, Çanakkale, Bursa, Balıkesir illerini kapsayacak şekilde Meriç-Ergene, Susurluk, Marmara su havzaları olacak şekilde belirlenmiştir. Proje kapsamında su rejiminin oluşturduğu ve ayrıştırdığı havzalar coğrafi, idari veya sosyo-ekonomik özelliklere göre belirlenmiş bölgesel yaklaşımın ötesinde projenin ana tema olarak belirlediği tarım ve gıda alanında yurttaşların sözünün odaklandığı başlıklara göre kısıtlı tabi tutulmuştur. Bu yaklaşım sonucunda 4 başlık ve 4 bölgesel odak belirlenmiştir.

Bu çalışma, projenin odağına konulan sağlıklı, güvenilir ve adil fiyatlandırılmış gıdaya erişim konusunda çalışmanın yürütüldüğü bölgelerde mevcut koşulların ve sorun alanlarının tespit edilmesi amacıyla Marmara su havzası içindeki illerden biri olan Çanakkale’de yapılan saha çalışmasına dayanmaktadır. Çanakkale’de projenin ana teması kapsamında merkeze alınan çalışma konusu ise tarımsal üretim ve tarımsal örgütlenmeler olarak seçilmiştir.

Marmara Havzası Marmara Denizi’ne dökülen Susurluk Nehri haricindeki tüm akarsuların yağış alanlarını kapsamaktadır. Havza içinde kalan yerleşim alanları İstanbul, Kocaeli, Çanakkale ve Yalova illerinin neredeyse tamamını; Balıkesir, Bursa, Kırklareli, Tekirdağ, Edirne illerinin ise belirli kısımlarını kapsamaktadır (Şekil 1). Havzanın içine aldığı illerin oluşturduğu bu bölge Türkiye’nin nüfus ve sanayileşme açısından en yoğun bölgesidir. Çanakkale bu iller arasında, nüfus

yoğunluğu, kırsal nüfus oranı, tarımın ekonomi ve istihdamdaki payı, orman varlığı açısından diğer illerden ayrılmaktadır. Sağlıklı, güvenilir ve adil gıdaya erişim teması Marmara Su Havzası bölgesinde tarımsal üretim bağlamında incelenecektir. Bu sebeple bu raporun kapsamı Çanakkale ve Çanakkale tarımı ile çerçevelenmiştir.



Şekil 1: Marmara Bölgesi İçindeki Su Havzaları Haritası

Projenin yürütüldüğü Marmara Bölgesi'nde iller düzeyinde gıda üretimini, ticaretini ve tüketim ilişkilerini incelediğimizde, İstanbul tarihsel olarak gıdanın geldiği, tüketildiği bir merkez olarak karşımıza çıkarken, Çanakkale'nin tarımsal üretim ile ön plana çıktığını ve yine tarihsel olarak çevresini beslediğini görüyoruz. Bu alışveriş ilişkisi bugün de geçerliliğini sürdürmektedir. İstanbul'da süpermarketlerde sebze ve meyve reyonlarında sergilenen ürünlerin birçoğunun etiketinde üretildiği yer olarak -Antalya'dan sonra- Çanakkale ve ilçelerinin isimlerini görmek olasıdır. Bu gözlemin ötesinde, araştırma kapsamında yürütülen saha çalışmasında yapılan görüşmelerde görüşmecilerin ifadeleri ve bölgesel düzeyde derlenen tarımsal üretim ve tüketime dair istatistikler bu üretim-tüketim ilişkisine işaret etmektedir. 2018 yılında İstanbul Bayrampaşa Yaş Sebze ve Meyve Haline gelen kamyonların illere göre sayısına bakıldığında Çanakkale en çok kamyonun geldiği 10. il, Marmara Bölgesindeki iller arasında Bursa'dan sonra ikinci ildir (Yerküre, 2019). Bu 10 il arasında da kişi başı tarımsal üretim değerlerine göre ise birincidir. Farklı bir açıdan, üretim ve tüketim değerleri üzerinden yaptığımız bir hespla Çanakkale'de üretilen domateslerin yaklaşık yüzde 30'unun Çanakkale'de tüketildiği sonuca ulaşmaktayız. Çanakkale'de üretilen ama tüketilmeyen domateslerin büyük bir çoğunluğunun çevre illere özellikle İstanbul'a taze olarak ya da işlenmiş bir şekilde farklı formlarda taşındığını ve orada tüketildiğini söyleyebiliriz.

Kooperatifler, gıda ve tarım alanında yeni örgütlenme formları, sağlıklı, güvenilir ve adil gıdaya erişim ile ilgili sorunlar karşısında yurttaşların sözlerinin son yıllarda odaklandığı bir alan olarak karşımıza çıkmaktadır. Tarım ve gıda alanındaki sorunların sebeplerinden birinin de tarımda üreticilerin örgütsüz olması biçiminde ifade edilmekte; bu sorunların çözümünün örgütlenmekten, diğer bir ifadeyle kooperatiflerden geçtiği yurttaşlar, uzmanlar ve hatta politika yapıcılar tarafından dile getirilmektedir. Çanakkale tarımı, tarımsal örgütlenmeler açısından Türkiye manzarasından farklı bir örnek olarak öne çıkıyor. 2014'te yürürlüğe giren kamuoyunda bilinen adıyla 'Büyükşehir Yasası' öncesinde Türkiye'deki köy sayısı ve tarımsal amaçlı kooperatifler üzerinden yapılan hesaba göre köy bazında Türkiye genelinde kooperatifleşme oranı yüzde 30 civarında iken, Çanakkale'de bu oran yüzde 65'tir. Köy düzeyinde faaliyet gösteren tarımsal kalkınma kooperatiflerinin haricinde, özellikle hayvancılıkta ve hayvansal ürün üretiminde yetiştirici ve üretici birliklerinin örgütlenme kapasitelerinin diğer illerdeki birliklere göre yüksek olduğu gözlemlenmektedir. Özetle, Çanakkale tarımında örgütlülük Türkiye geneline kıyasla yüksektir. Bu örgütlülüğün niteliği ve tarımsal üretimdeki mevcut sorunlar açısından mahiyeti; sağlıklı, güvenilir ve adil bir gıda politikası açısından nasıl bir anlam taşıdığı saha çalışması kapsamında incelenmiş ve raporun ilerleyen bölümlerinde tartışılmıştır.

Sağlıklı, güvenilir ve adil bir gıdayı mümkün kılacak bir tarımsal üretim ve gıda sistemi ekolojik olarak sürdürülebilir olmak durumundadır. Güvenilir bir gıda ancak o gıda ürünün üretildiği çevrenin, toprağın, suyun ve havanın, yani tüm üretim ekosisteminin temiz olması ile mümkündür. Çanakkale için, organik ürün çeşitliliği ve fazlalığı ön plana çıkartılarak doğal, korunmuş, yeşil bir marka-kent imajı oluşturulmaya çalışılırken, diğer yandan o ürün çeşitliliğini ve yerelliği mümkün kılan Kaz Dağları ekosisteminin metalik madencilik faaliyetleri ve kömürlü termik santraller ile tahrip edildiği ve kirletildiği bir süreç yaşanmaktadır. Raporunu son bölümünde Çanakkale'de yurttaşların öncelikli gündemlerini teşkil eden ekoloji sorunlarına odaklanılarak, yaşanan ekolojik tahribatların tarımsal üretim üzerine etkilerine değinilecektir.

Çalışmada ortaya konulan analiz çeşitli veriler, raporlar ve saha görüşmeleri derlenerek ortaya konulmuştur. Çanakkale tarımı ile ilgili olarak ilin demografik yapısı ve göç hareketleri, ekolojik özellikleri, ekonomik yapısı, tarımsal üretimin ve örgütlenmelerin durumu, tarımsal yapılarıdaki dönüşüm süreçleri raporda farklı bölümlerde konu edilecektir. Bu kapsamda ihtiyaç duyulan verilerin derlenmesinde Türkiye İstatistik Kurumu'nun (TÜİK) veri tabanından ve bölgesel düzeyde hazırladığı istatistiki göstergelerden yararlanılmıştır. Tarım ve gıda alanındaki mevcut durumunun analizini yapabilmek için TÜİK veri tabanından ulaşılabilen verilerin ötesinde, Tarım ve Orman Bakanlığı (*bundan sonra TOB*) Çanakkale İl Müdürlüğü'nce farklı yıllarda hazırlanan bilgilendirme raporlarına ve Güney Marmara Kalkınma Ajansı (GMKA) tarafından hazırlanan farklı raporlara ve veri kaynaklarına başvurulmuştur. Türkiye tarımı ile karşılaştırmalı olarak incelenen verilerin derlenmesi amacıyla TÜİK veri tabanının yanı sıra TOB Bitkisel Üretim Genel Müdürlüğü (BÜGEM), Hayvansal Üretim Genel Müdürlüğü (HAYGEM), Ticaret Bakanlığı Kooperatifçilik Genel Müdürlüğü istatistikleri kullanılmıştır. Araştırma kapsamında özellikle Çanakkale ilinin çevre sorunları başta olmak üzere kent yaşamını ilgilendiren güncel meselelerin anlaşılabilmesi amacıyla saha görüşmelerinin haricinde, Çevre ve Şehircilik Bakanlığı'nın (ÇŞB) 2015 yılında yürürlüğe giren Balıkesir-Çanakkale Planlama Bölgesi 1/100000 ölçekli Çevre Düzeni Planı (*Bundan sonra Çevre Düzeni Planı*), 2017'de iller bazında hazırladığı Çevre Durum

Raporu (*Bundan sonra Çevre Durum Raporu*), 2018’de yayımladığı Türkiye Çevre Sorunları ve Öncelikleri Değerlendirme Raporu (*Bundan sonra Çevre Sorunları Raporu*) ve 2019 yılında Murat Türkeş editörlüğünde Çanakkaleli yurttaşlar tarafından yayımlanan Çanakkale Durum Raporu (*Bundan sonra Durum Raporu*) incelenmiştir. Verilerin resmettiği mevcut durumun ötesinde tarımsal yapılardaki dönüşüm süreçleri, ulusal ve yerel kalkınma ve tarım politikaların üreticiler ve tüketiciler nezdindeki etkileri, tarımsal örgütlenmeler açısından sorun alanları, ekolojik tahribatların tarımsal üretime olan olası etkileri gibi başlıklarda açılacak tartışmalar saha görüşmelerinden derlenen bilgilerden yararlanılarak sunulmuştur. Böylelikle, Çanakkale özelinde yurttaşların sözünün tarım ve gıda politikaları özelinde hangi alanlarda yoğunlaştığı, hangi alanlarda karşılık bulup hangi alanlarda yankı bulamadığı incelenecek ve bu açıdan sağlıklı, güvenilir ve adil bir gıda üretimi ve erişimi açısından yurttaşların işaret ettiği sorun alanlarına işaret edilecektir.

1. Yaşanabilir Kent Çanakkale’ye Genel bir Bakış

Raporun bu bölümü, Türkiye’de şehirlerin yaşamak ve çalışmak için ideal olma koşullarına göre sıralandığı güncel bir çalışmadan yola çıkarak Çanakkale’nin sosyo-ekonomik, demografik özellikleri üzerinden Çanakkale’nin yaşanabilirliğini resmetmeyi amaçlamaktadır. Ayrıca, araştırma kapsamında yapılan gözlemlerde ortaya çıkan ve yerel basında çıkan haberlerde ve saha görüşmelerinde sıkça ifade edilen durum “Çanakkale’ye göç” olgusu ve bu durumun kent yaşamına ve tarımsal üretime dair sonuçları tartışılacaktır.

İdeal bir Kent Olarak Çanakkale

Forbes Türkiye dergisi Mayıs 2019 sayısında “ideal kentler” başlığıyla bir özel bir dosyaya yer verdi. Bu dosya Forbes Türkiye’nin 5.sini yaptığı “İş yapmak ve Yaşamak İçin En İyi Kentler” araştırmasının bu seneki sonuçlarını içeriyor. Mayıs sayısı ve dosya konusu derginin Twitter hesabından “İdeal Kentler Listesinin zirvesinde yine İstanbul var” paylaşımı ile duyuruldu. Dergi editörleri, Çanakkale’nin yaşamak için en ideal kentler listesinde geçen sene 18. sıradayken bu yıl zirveye yükselmesini bu senenin sürprizi ilan etti ve bu gelişmeyi, “Türkiye’nin yaşamak için en iyi kenti #Çanakkale oldu” şeklinde duyurdular. Derginin aynı günlerde dosya konusunu duyurmak için ideal kentler listesindeki ilk 3 sırada bulunan İstanbul, Ankara ve İzmir’e dair yaptığı paylaşımlar pek ilgi uyandırmazken, Çanakkale’nin Türkiye’nin yaşamak için en iyi kenti olduğunu duyurduğu paylaşım (Şekil 2), derginin Twitter hesabının da alışık olmadığı biçimde yoğun ilgi gördü ve çok etkileşim aldı. Bu paylaşım ile ilgili yapılan yorumlar daha çok Çanakkale’de yaşayan yurttaşlar tarafından yapıldı. Yorum yapanların birçoğu kentin bu sonucu hak ettiğini ifade ederek kentleri ile gurur duyduklarını ifade ediyorlar. Bazıları da ironik bir şekilde, araştırmayla ilgili bu haberin şehrin dışından -özellikle İstanbul’dan- daha fazla insanı Çanakkale’ye yerleşmek hususunda yüreklendireceği için haberin kaldırılmasını talep ediyor. Rapor kapsamında Çanakkale’de yapılan görüşmelerde, son yıllarda kentin çok ve kontrolsüz göç aldığı birçok görüşmeci tarafından ifade edilmektedir. Çanakkale’de doğanlar ve görece daha uzun zaman önce kente yerleşenler, yaşamakta olan bu göç olgusunu kentte kamuya açık mekanlarda insan yoğunluğunun artması, konut ve arsa fiyatlarının yükselmesi ve şehir içi trafiğinin artması ve kent kültürünün değişmekte olduğu gibi başlıklarla tartışmaktadırlar.

Derginin yayınlanmasının ve araştırma sonuçlarının twitter’da paylaşılmasının hemen ardından, Çanakkale ilgili bu “sürpriz haber”, kentin yerel basını tarafından en ideal ve en yaşanabilir kent Çanakkale başlıklarıyla Çanakkalelilerle paylaşıldı. Ayrıca bazı kamu idareleri, merkez il ve ilçe belediyeleri, internet sayfalarından veya sosyal medya hesaplarından hemşerilerine bu mutlu haberi verdiler. Kişi ve kurumlar, ideolojilerine, parti aidiyetlerine, şehirde birçok farklı alanda görünür olan merkezi iktidar ve belediye yönetimi arasındaki çekişmede aldıkları pozisyona göre bu bilgiyi paylaştılar ve yorumladılar.



Şekil 2: Forbes Türkiye İdeal Kentler Araştırması, Kaynak: Twitter, @ForbesTurkey 9 Mayıs 2019.

Haberin ardından Haziran ayında yapılan belediye meclisi toplantısında Belediye Başkanı Ülgür Gökhan ve iktidar partisi meclis grup başkanvekili Esra Yüksek arasındaki atışma bu farklı yorumlamaların nasıl bir siyasi atmosferde gerçekleştiğini göstermesi anlamında önemli. Toplantıda Ülgür Gökhan, Çanakkale’nin en yaşanabilir kent ünvanı almasında 4 dönemdir yürüttüğü başkanlığı süresince belediyenin ortaya koyduğu hizmetlerin ve Çanakkale’de hakim kılmaya gayret ettikleri özgürlüklerin önemsendiği, farklı yaşam tarzlarına saygı gösterildiği ve barış ikliminin tesis edildiği bir yönetim anlayışının payının büyük olduğunu ifade ediyordu. Esra Yüksek ise bu başarının son 16 yılda AKP iktidarı tarafından ile yapılan 26 katrilyonluk yatırımın sayesinde olduğunu vurguluyordu. Belediye hizmetleri ve yerel yönetim ilkeleri mi, merkezi yatırımlar ve kamunun desteği mi? Bu iki görüş ve yorumlama ayrılığı uzun süredir kentin gündelik yaşamında ve siyasi ikliminde hakimken Çanakkale en yaşanabilir kent unvanına sahip oldu. Basitçe, Türkiye’de son yıllarda artan siyasi kutuplaşmanın bir yansıması olarak görülebilecek bu tartışma, Çanakkale özelinde kent yaşamını, kırsal kalkınma politikalarını, Çanakkale’nin

1 Çanakkale Hedef Gazetesi, “Yaşamak için en ideal kent Çanakkale” Erişim tarihi: 8 Kasım 2019.

<http://www.canakkalehedef.com/gundem/yasamak-icin-en-ideal-kent-canakkale-h11505.html>

Aynalı Pazar, “Türkiye'nin Yaşanabilir En İyi Kenti: Çanakkale” Erişim tarihi: 8 Kasım 2019.

<http://www.canakkaleaynalipazar.com/turkiye-nin-yasanabilir-en-iyi-kenti-canakkale/15849/>

Boğaz Gazetesi, “Türkiye'nin yaşamak için en iyi kenti Çanakkale” Erişim tarihi: 8 Kasım 2019.

<http://www.bogazgazetesi.com.tr/haber/12001-turkiyenin-yasamak-icin-en-iyi-kenti-canakkale>

2 İşte Çanakkale Gazetesi, 12 Haziran 2019, “Çanakkale’nin ideal kent olmasında kimin payı var?” Erişim tarihi: 8 Kasım 2019, <http://www.istecanakkalegazetesi.com/haber/1107-canakkalenin-ideal-kent-olmasinda-kimin-payi-var>

ekolojisini ve yurttaşların gündelik hayatını etkileyen politika ve hizmetleri belirleyen önemli faktörlerden biridir.

İdeal kentler araştırması kapsamında “ideal” bir kent, yurttaşlarına hem yaşamak hem de çalışmak için uygun imkanları sağlayabilen kent olarak tanımlanmıştır. Bu iki kolonu bir arada tutan ve sağlamlaştıran temel, kentin sahip olduğu ekolojik değerler ve ulaşım, sağlık, eğitim, iletişim gibi temel kentsel altyapıların varlığı ve niceliği olarak ele alınmıştır. Bu özellikler yaşanabilirlik ve erişebilirlik başlıklarında incelenmiştir. Bu temelin üzerinde bir kentin bir yurttaşa ne ölçüde iyi bir yaşam vaat ettiği, kentte yaşayan diğer yurttaşların niteliği – beşeri sermayesi- üzerinden, ne ölçüde iyi bir çalışma hayatı vaat ettiği ise, kentteki iş ortamının niteliği – ekonomik sermayesi-, performansı ve potansiyeli üzerinden değerlendirilmiş. Buna bağlı olarak İyi Yaşamı ve İyi Çalışmayı oluşturan alt başlıklar belirlenmiş ve onları da niteleyen ve ölçümleyen 113 gösterge-değişken seçilmiştir. En nihayetinde bu göstergeler farklı başlıklar altında ağırlıklandırılarak kentlerin “İdeal Kent” değerleri ve kendi içlerindeki sıralaması ortaya çıkartılmıştır.

Çanakkale'nin bir önceki sene yapılan araştırmaya göre sıçrama yapması daha çok araştırma yönteminde yapılan düzenlemeyle ilgili. Araştırmacılar tarafından hem yaşam kalitesini oluşturan değişken sayısını artırılmış, hem ideal kent endeksini oluşturan 4 alt endeksten “Beşeri Sermaye ve Yaşanabilirlik” kategorisinin önemi-ağırlığı artırılmıştır. Böylelikle yaşam kalitesini oluşturan 60 başlığın hemen hepsinde ilk 25 kentin içinde olan Çanakkale önceki senelere göre ideal kentler sıralamasında önemli bir sıçrama yapmıştır (Tablo 1).

İller	İdeal Kent	Beşeri Sermaye ve Yaşanabilirlik	Marka Becerisi ve Yenilikçilik	Ticaret Becerisi ve Üretim Potansiyeli	Erişebilirlik
İstanbul	52,08	58	1	1	1
Ankara	51,03	3	2	3	1
İzmir	50,24	7	3	2	3
Çanakkale	46,81	1	33	24	13
Antalya	46,25	6	10	6	8
Bursa	45,91	37	4	4	5
Konya	45,85	13	5	10	6
Eskişehir	44,83	5	19	29	12
Muğla	44,60	2	40	13	22
Kocaeli	44,59	27	6	5	11
Balıkesir	44,25	16	18	23	10
Tekirdağ	44,02	10	23	7	20
Edirne	42,65	11	45	20	31
Adana	42,58	59	16	18	4
Denizli	42,52	14	15	11	34
Sinop	42,51	15	65	26	23
Artvin	42,27	21	71	9	27
Samsun	42,17	43	17	36	7
Zonguldak	42,10	8	36	44	21
Aydın	42,10	12	27	22	37

Tablo 1: 2019 İdeal Kentler Sıralaması. Kaynak: Forbes Türkiye, Mayıs 2019.

İdeal Kentler sıralamasına göre ilk 20 kente ve alt kategorilerdeki sıralamalara baktığımızda, iyi bir çalışma hayatı, iş ve kazanç imkanları sunma açısından Çanakkale'nin üst sıralarda olmasına rağmen en "yaşanabilir" kent olduğunu görüyoruz. Dosyayı hazırlayanlar tarafından Çanakkale'nin idealliği şu şekilde nitelendirilmiş: "Çanakkale bir büyükşehirden beklenen her şeyi daha konforlu ve daha kolay erişebilir bir şekilde sunuyor. Kendi kendine yetebiliyor; sağlık, eğitim ve adalet istatistiklerinde iyi; kişi başına düşen yeşil alanda ilk 15 içinde; kişi başına düşen gelir ortalamasının üstünde. Buna ek olarak iş yapma konusunda da sıralama olarak olmasına rağmen aldığı puanlar yükseliyor."

Çanakkale Ekonomisi

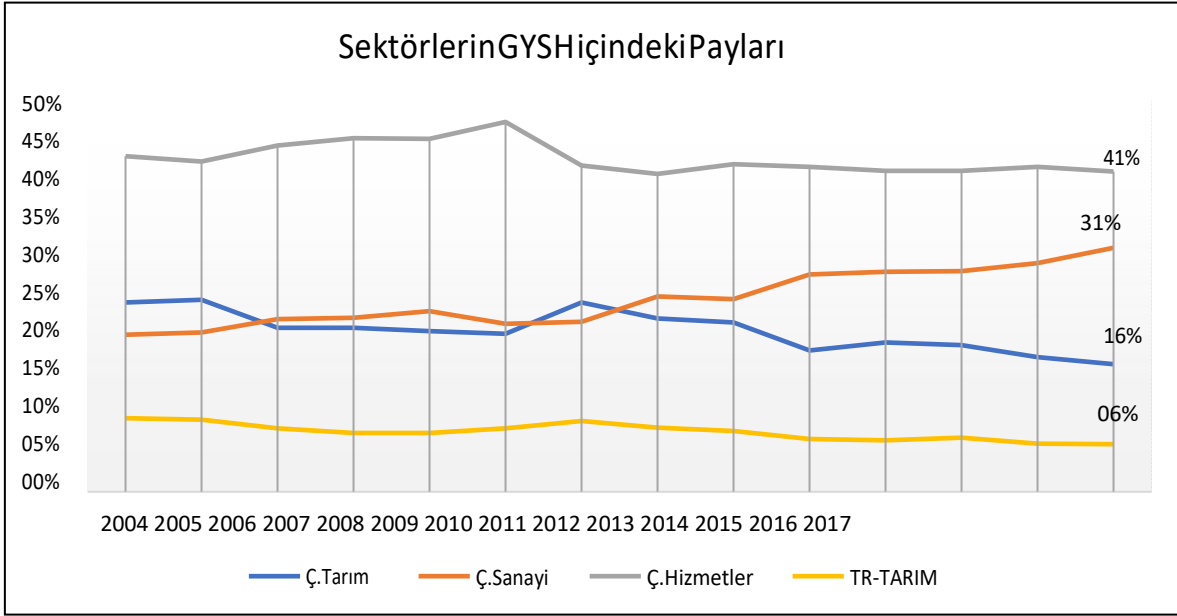
İdeal Kentler çalışmasının da vurguladığı gibi ekonomik gelişmişlik bir kenti tek başına yaşanabilirlik kılmıyor. Ancak ekonomik büyüklük yaşanabilirlik ölçümlerini belirleyen temel bir faktör olarak kullanıyor. Ayrıca kalkınma politikalarında güçlü bir şekilde yer alan ekonomik büyüme hedefi halen daha iktidarların yurttaşlar nezdinde de yankı bulan temel söylemi ve bir anlamıyla varlık nedeni. Çanakkale'yi ekonomik göstergeler açısından incelediğimizde ideal kentler listesindeki sıralamasındaki başarısından farklı bir manzara ile karşılaşlıyoruz. İller bazında Gayri Safi Yurt İçi Hasıla verilerine göre Çanakkale ekonomisi 2017 yılında yaklaşık 20 Milyar TL'lik değer ile 26. büyük il ekonomisine sahiptir. Ancak bu veriye kişi başına düşen gelir

açısından baktığımızda Çanakkale 10.496 TL ile Türkiye ortalamasının biraz altında ve bu defa iller arasında 13. sırada gelmektedir. Bu açıdan gelir düzeyine göre bölgesel sınıflama açısından Çanakkale “Orta-Yüksek Gelir Düzeyi” sınıfına giren iller arasındadır.

Seçilmiş iller	Kişi başına GSYH (\$) 2017	Türkiye Sıralaması
Istanbul	17.827	1
Kocaeli	17.723	2
Tekirdağ	13.014	4
Bursa	11.980	6
Bilecik	11.849	7
Yalova	11.544	8
Kırklareli	10.585	11
Canakkale	10.496	13
Sakarya	9.954	15
Balıkesir	8.806	24
Edirne	8.648	28
Türkiye	10.602	

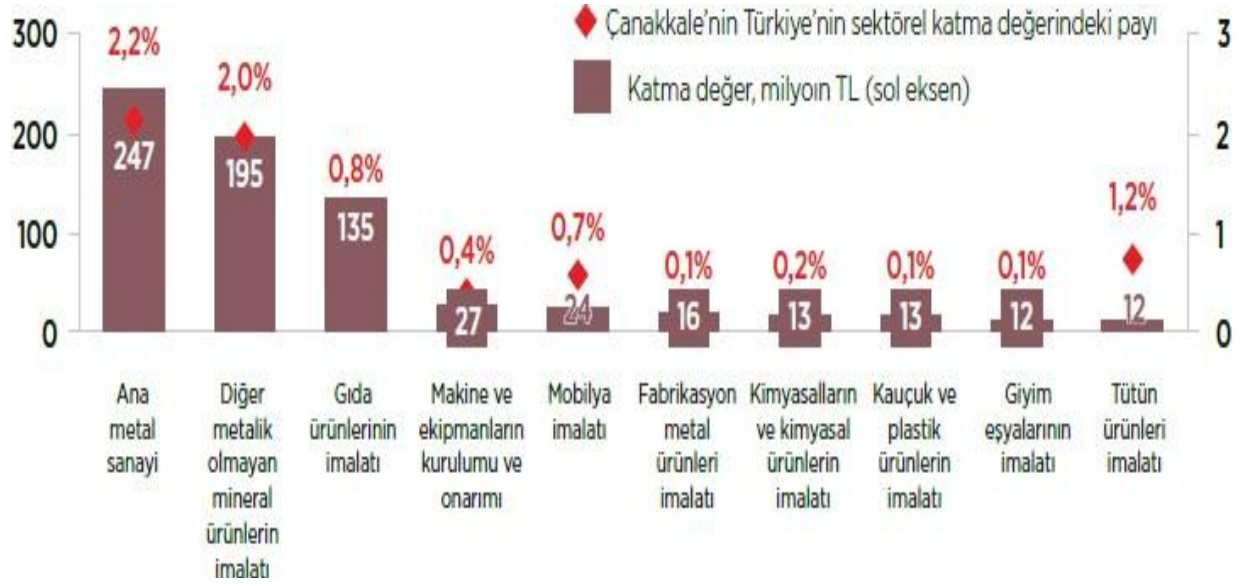
Tablo 2: Marmara Bölgesi'ndeki illerin Dolar bazında kişi başı GSYH değerleri.
Kaynak: TÜİK Bölgesel İstatistikler, Ulusal Hesaplar.

Türkiye’de ekonomik büyüme sürecinde tarımın ekonomi içindeki payının görece olarak azalması, Çanakkale ekonomisi için de geçerli bir gelişim süreci olmakla birlikte halen daha Çanakkale ekonomisi içinde tarım en önemli faaliyet alanı. Türkiye’de GSYH içinde tarımın payı 2017 yılı itibarıyla yüzde 6 iken bu oran Çanakkale ekonomisinde yüzde 16’dır. İlin ekonomik yapısı ve sektörel dağılımı sonucunda tarım sektörünün GSKD içindeki payı ülke ortalamasının üstündeyken, sanayi ve hizmetler sektörünün payı ülke ortalamalarının altındadır. Çanakkale’deki sanayi işletmelerinin yüzde 70’inin düşük teknoloji seviyesi ile çalışan mikro ölçekli işletmelerden oluşmaktadır. Yani, sanayi sektörünün düşük katma değerli üretimde yoğunlaştığı söylenebilir (GMKA, Çanakkale Sanayi Rehberi). Buna rağmen son yıllarda il ekonomisi içinde sanayinin payının arttığı gözükmektedir.



Şekil 3: Sektörlerin GSYH içindeki paylarının gelişimi, Kaynak: TÜİK, Ulusal Hesaplar.

Sanayi içindeki sektörel kompozisyona baktığımızda bu artışın da tarıma dayalı sanayinin gelişmesiyle birlikte gerçekleştiğini vurgulamak gerekir. 2016 yılı itibariyle Çanakkale'deki sanayi sicil sistemine kayıtlı 700 sanayi işletmesinin yüzde 40'ı gıda ürünleri imalatı yapan işletmelerdir. Bunlar arasında ana alt sektör olarak ekmek, taze pastane ürünleri imalatı yapan işletmeler ön plana çıkmaktadır ancak tarımsal ürün çeşitliliğine uygun olarak balık ürünleri, süt ve süt ürünleri, sıvı ve katı yağ imalatı ve meyve ve sebze işlenmesi ve saklanması yönelik faaliyet gösteren işletmelerin ağırlığı da dikkat çekmektedir (GMKA, Sanayi Yatırım Rehberi). Bankacılık Düzenleme ve Denetleme Kurulu'nun il bazında kullanılan ticari kredileri sektörlere göre paylarını gösteren verilere baktığımızda Çanakkale açısından tarım ve tarıma dayalı sanayinin ağırlığı kullanılan kredilerin dağılımında da karşımıza çıkmaktadır. Toplam ticari krediler içerisinde "Ziraat ve Balıkçılık" ve "Gıda Meşrubat ve Tütün" sektörlerine giden oran Çanakkale için yaklaşık yüzde 60'ken bu oran İstanbul için yüzde 6 seviyelerindedir (BDDK, 2019). Ticari kredilerde gıda imalatından sonra Çanakkale ekolojisi açısından iki önemli sektör, madencilik (taş ocakçılığı, metalik cevher madenciliği ve metalik olmayan mineral ürün imalatı) ve ormancılık (orman ürünlerinin kullanıldığı mobilyacılık ve çeşitli imalat alanları) sanayi sektörü içerisinde rekabet halindedir. Sanayinin son yıllarda ekonomi içinde payının artması, madencilik ve enerji alanındaki yatırımlar sonucunda gerçekleşmiştir. Son yıllarda Çanakkale'nin ülke gündemine taşıdığı ekolojik tahribatlar ve 2010'lar itibariyle tarım ile sanayinin kent ekonomisindeki payları arasında açılan makas, sanayi üretiminin Çanakkale'yi gerçek anlamda yaşanabilir kılan ekolojik değerleri ve geleneksel tarım üretimini baskılayarak gerçekleştiğini düşündürmektedir.



Şekil 4: Çanakkale'nin En Çok Katma Değer Elde Ettiği İlk 10 Sektör ve Türkiye Genelinde Payları, 2014. Kaynak:TR22 Güney Marmara Bölgesi İmalat Sanayi Stratejisi ve Eylem Planı

Düzye-2 Bölgesel kümeleme yöntemi sonucunda Çanakkale ve Balıkesir sosyo-ekonomik açıdan benzerlik göstermesi neticesinde il idare sınırlarının ötesinde birlikte bir “kalkınma” bölgesi oluşturmaktadırlar -bu ortak kalkınma patikası, Kaz Dağları'nın iki tarafında uzanan bu iki ilin kalkınma yolunda benzer kısıt ve toplumsal sorunlarla karşılaşmasını da getirmektedir-. TÜİK işgücü verilerini bölgesel düzeyde (Düzye-2) yayınlamaktadır. Bu sebeple Çanakkale'nin ekonomisi içinde istihdam yapısını değerlendirirken TR22 bölgesi (Balıkesir ve Çanakkale) için hesaba katmak gerekecektir. Bölge ekonomisini istihdam açısından değerlendirdiğimizde demografik ve ekonomik yapının işgücü piyasasını da büyük ölçüde belirlediğini görmekteyiz. İşgücü istatistiklerinde Türkiye ile kıyasla en dikkat çekici gösterge, işsizlik oranlarıdır. 2018 yılında bölgede işsizlik yüzde 6'nın altında gerçekleşmişken, bu oran Türkiye genelinde yüzde 11 seviyesindedir. Bu farkın başlıca sebebi TR22 bölgesinde tarımsal istihdamın ülke ortalamasının üstünde olmasıdır. Çanakkale için imalat sektöründe çalışanların yaklaşık yüzde 35'inin tarıma bağlı sanayi ve gıda imalatı alanında çalıştığı düşünülmektedir (GMKA). Bu veriyi, tarımda istihdam edilenlerle birlikte değerlendirdiğimizde Çanakkale'de ikamet eden 2 kişiden 1'inin tarım ve gıda üretiminden hayatını kazandığı ifade edilebilir.

İşgücü Göstergeleri	TR22 (Balıkesir, Çanakkale)	Türkiye
İşgücüne katılma oranı (%)	49,1	53,2
İstihdam oranı (%)	46,3	47,4
İşsizlik oranı (%)	5,7	11
Tarım dışı işsizlik oranı (%)	7,5	12,9
Kadınların işgücüne katılma oranı (%)	32,6	34,2
Genç İşsizliği (%)	15,5	20,3
Tarımda istihdam edilenlerin oranı (%)	28,6	18,4
Sanayide istihdam edilenleri oranı (%)	21,7	26,7
Hizmetlerde istihdam edilenlerin oranı (%)	49,8	54,9

Çanakkale'nin Sosyo-Ekonomik Gelişmişlik Düzeyi

Türkiye’de 1960’ların başından itibaren ekonomi politikalarına yön veren ekonomik planlama ve bölgesel kalkınma yaklaşımı ile ekonomik büyümenin sağlanması ve büyüme ile gelen gelir artışının (toplumsal sınıflar ve coğrafi bölgeler arasında) adil bölüştürülmesi hedeflenmiştir. Bölgeler arası ekolojik, kültürel, sosyo-ekonomik farklar sebebiyle oluşan gelir ve gelişmişlik düzeyi farklarını azaltmak üzere ulusal ve bölgesel özel tedbirler ve politikalar geliştirilmiştir. Bölgeler arası gelişmişlik farkını yaratan emek ve sermaye dengesizliğinin giderilmesi amacıyla kamu yatırımlarını az gelişmiş bölgelere yönlendirmek ve çeşitli teşviklerle özel sektörün bu bölgelere yatırım yapmasını sağlamak amaçlanmıştır. “Kalkınmada Öncelikli Yörelere (KÖY)” uygulaması bu kapsamda uygulamaya konan politikalarından biridir. Demografik, coğrafi, sosyo-kültürel, iktisadi kriterlere ve ekonomik ve sosyal altyapı düzeyine göre dezavantajlı iller tespit edilerek bu kapsam içine alınmıştır. 1968 yılında ilk kez hemen hemen tamamı Doğu ve Güneydoğu Anadolu Bölgesi’ndeki iller olmak üzere 22 il KÖY kapsamına alınmıştır. Sonraki yıllarda farklı iller de bu listeye dahil edilmiş, 1977’de toplam il sayısı 41’e çıkmıştır. Çanakkale 1973 yılında çıkartılan kararname ile KÖY kapsamına alınmış ve 1980’e kadar kalkınmada öncelikli yöre olarak değerlendirilmiştir. Ayrıca aynı yıllarda benzer bir bölgesel ayırım mantığı ile illerin dışında ilçeler düzeyinde de KÖY yaklaşımı geliştirilmiştir. Çanakkale’nin Yenice ilçesi 1972-1978 arasında KÖY kapsamına giren ilçeler arasında yer almıştır. Çanakkale sanayisi için, bir kısmı bugün de faaliyetini sürdüren önemli fabrikalar bu yıllarda kamu ve özel sektör yatırımları ile hayata geçirilmiştir. Türkiye Çimento ve Toprak Sanayi İşletmesi’ne bağlı Çanakkale Çimento Fabrikası, TEKEL’e bağlı Şarap ve Kanyak Fabrikası kamunun; Çanakkale Seramik Fabrikaları, Akfa, Trutaş, Pınar Konserve, Kepez Konserve gibi kurumlar da de özel sektörün öncülüğünde bu yıllarda kurulmuştur.

1980’de uygulamaya konan 24 Ocak Kararları ile bölgesel kalkınma politikalarında kamu rolü, yatırım yapan değil özel sektörü yönlendiren, teşvik eden bir “oyuncu” olacak şekilde yeniden

düzenlenmiştir. KÖY uygulamasının devamı olarak kalkınmada 1. ve 2. derecede önemli iller ve ilçeler belirlenmiştir ve buralara yönelik kalkınma planları liberal ekonomi politikaları çerçevesinde tasarlanmıştır. 1995’de Yüksek Planlama Kurulu’nun kararı ile Çanakkale’nin Bozcaada ve Gökçeada ilçeleri I. Derecede Kalkınma Öncelikli Yörelere arasına dahil edilmiştir³.

Bölgeler arası gelişmişlik farklılıklarının tespit ederek bölgesel kalkınma politikalarını tasarlamak üzere Devlet Planlama Teşkilatı (DPT) tarafından 1996 ve 2003 yıllarında “İllerin ve Bölgelerin Sosyo-Ekonomik Gelişmişlik Sıralaması Araştırması” düzenlenmiştir. Bu araştırma 2011 yılında Kalkınma Bakanlığı tarafından yeniden yapılmıştır. Ayrıca benzer bir çalışma ilçeler düzeyinde 2004 yılında DPT tarafından gerçekleştirilmiştir. Bu araştırmalar kapsamında il ve ilçelerin sosyo-ekonomik gelişmişlik düzeylerine göre karşılaştırılmasına imkan veren bir endeks oluşturulmuştur (SEGE)⁴. Çanakkale, SEGE puanına göre “ikinci kademe/derecede gelişmiş iller” kategorisindedir⁵. İllerin sıralandığı listelerde 1996 yılında 20., 2003 yılında 24., ve 2011 yılında 14. sırada (Marmara Bölgesindeki iller arasında 6. sırada) yer almıştır. Çanakkale 2000’li yıllarda gelişmişlik puanı en çok artan illerin başındadır. 2011 yılındaki listede, 8 sene önce gerisinde olduğu, Sakarya, Aydın, Zonguldak, Gaziantep, Kayseri, Bilecik, Mersin, Balıkesir, Kırklareli ve Adana gibi illerin önünde yer almıştır. Çanakkale’nin bu sıçraması eğitim ve yaşam kalitesi göstergelerindeki ilerlemeler ile açıklanmaktadır.

³Kalkınma Bakanlığı, Yıllar İtibariyle Kalkınmada Öncelikli Yörelere Listesi. Erişim tarihi: 2 Kasım 2019.
<http://www3.kalkinma.gov.tr/PortalDesign/PortalControls/WebIcerikGosterim.aspx?Enc=83D5A6FF03C7B4FC0B6C445B8568FF66>

⁴ SEGE-2011’de endeks puanları rekabetçilik, sosyal içermeye ve çevresel sürdürülebilirlik olarak belirlenen üç başlıkta ele alınan 22 gösterge üzerinden hesaplanmıştır.

https://www.ab.gov.tr/files/ardb/evt/2_turkiye_ab_iliskileri/2_2_adaylik_sureci/2_2_8_diger/tckb_sege_2013.pdf

⁵ 2003 SEGE raporunda, Çanakkale, “Anadolu Kaplanları olarak adlandırılan ve sanayileşmenin belirli düzeye” olduğu İkinci Derecede Gelişmiş İller arasından sayılmıştır.

İl/İlçe Adı	Yüzölçümü (göl hariç) (ha)	İlçenin Yüzölçümü Oran %	Toplam Nüfus 2018	Köy Nüfusu Oranı (%)	İl Merkezine Uzaklık (km)	Yükseklik (m)	SEGE Puanı (2004)
Çanakkale	993.318	100	540.662	40	-	-	
Merkez	92.855	9,3	180.823	25	0	2	1,95
Ayvacık	89.288	9	33.568	74	73	273	0,09
Bayramiç	128.421	12,9	29.716	48	77	95	-0,09
Biga	135.369	13,6	90.576	40	94	42	0,42
Bozcaada	4.263	0,4	3.023	0	65	2	2,06
Çan	90.663	9,1	48.215	38	76	74	0,98
Eceabat	46.474	4,7	8.912	36	5	5	0,59
Ezine	65.412	6,6	32.003	56	52	25	0,50
Gelibolu	82.059	8,3	44.809	32	39	24	0,78
Gökçeada	28.671	2,9	9.783	26	70	54	0,99
Lapseki	88.164	8,9	27.327	52	33	3	0,11
Yenice	141.679	14,3	31.907	76	99	271	-0,38

Tablo 4: Çanakkale İlçeleri, Yüzölçümü, Nüfus ve SEGE 2004 Puanı. Kaynak: TÜİK, Strateji, Bütçe Başkanlığı⁶

DPT, 2004 yılında benzer bir çalışmayı ilçe düzeyinde gerçekleştirmiştir. Endeks puanlarına göre, kırsal nüfusun ve tarım üretiminin yoğun olduğu Yenice, Bayramiç, Ayvacık, Lapseki gibi ilçelerin sosyo-ekonomik gelişmişlik düzeyi daha düşüktür. Listede, 1995 yılında KÖY kapsamına alınan ilçelerden Bozcaada en gelişmiş ilçe olarak ilk sırada yer almaktadır. Çalışmanın yayınlanmasından bu yana geçen 15 yılda, Çanakkale ilçelerinin ilin genel gelişme seviyelerine bağlı olarak diğer birçok ilçeye göre daha hızlı geliştiğini varsayabiliriz ancak ilçelerin güncel olarak kendi aralarındaki gelişmişlik farklarını göstermesi açısından bu sıralamanın halen anlamını koruduğu iddia edilebilir (Tablo 3).

İller arası sosyo-ekonomik gelişmişlik farklarını inceleyen SEGE son olarak 2011 yılında yapılmıştır. Türkiye’de il düzeyinde sosyo-ekonomik göstergelerin de hesaba katılarak yapılan -ve sonuçlarına ulaşılabilir- en güncel çalışma ise TÜİK tarafından yapılan ve 2016 yılında yayımlanan “İllerde Yaşam Endeksi”dir. Yurttaşların yaşam kalitelerinin şehirler bazında ölçülmeye çalışıldığı bu çalışmada, Ekonomik Kalkınma ve İşbirliği Örgütü (OECD) tarafından ülkelerin refah seviyelerini ölçen “Daha İyi Yaşam Endeksi”ne benzer bir metodoloji izlenmiştir. İllerle ilgili konut, çalışma hayatı, gelir ve servet, eğitim, sağlık, çevre, güvenlik, sivil katılım, altyapı hizmetlerine erişim, sosyal yaşam ve yaşam memnuniyeti olmak üzere 11 başlıkta 41 gösterge derlenmiş ve her bir başlıkta bir endeks değeri belirlenmiştir. En nihayetinde, bu 11 endeks ağırlıklı olarak tek bir bileşik endeks oluşturulmuştur ve iller endeks puanlarına göre sıralanmıştır (Tablo 5). 2019 yılında Forbes Türkiye’nin araştırmasında en yaşanabilir kent seçilen Çanakkale, TÜİK’in İllerde Yaşam Endeksi sıralamasında (2016) yaşam kalitesi açısından en iyi

⁶ http://www.sbb.gov.tr/wp-content/uploads/2018/11/Ilcelerin_sosyo-ekonomik_gelismislik_si%C4%B1ralamasi_Arastarimasi-2004%E2%80%8B.pdf

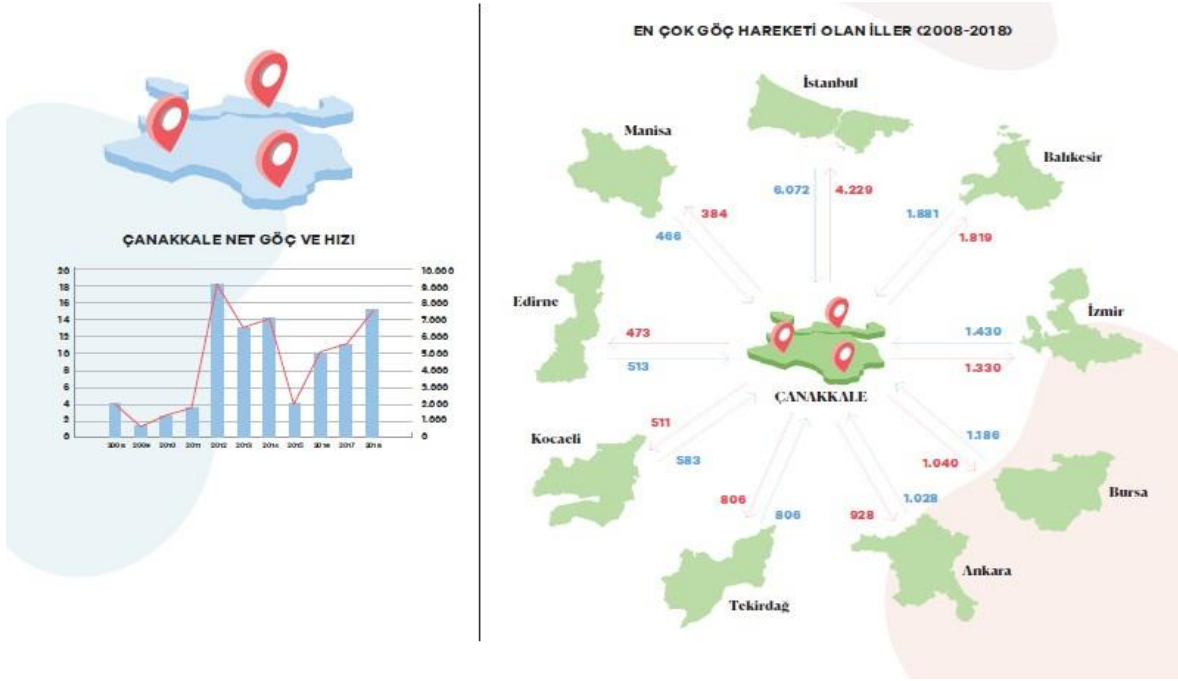
24. il olarak listede yer almaktadır. Çanakkale bu listede de önceki SEGE sonuçlarına benzer şekilde, “Eğitim” endeksinde en iyi ilk 10 il arasında yer alırken, “Gelir ve Servet” endeksi açısından sıralamasında 43. sıradadır, “Yaşam Memnuniyeti” başlığında ise 29. sıradadır.

Yurttaşların ne ölçüde iyi ve insanca bir yaşam sürdürdüklerini gösteren yaşam kalitesi, gelir düzeyi ve sosyo-ekonomik şartların ötesinde birçok farklı değişkene bağlıdır. TÜİK’in İllerde Yaşam Endeksi ve Yaşam Memnuniyeti araştırmaları bu sebeple yukarıda sıralanan 11 başlıkta objektif göstergelere başvurmaktadır. Yaşam kalitesi bu nesnel kriterlerin ötesinde insanların hayattan ne kadar keyif aldıklarına, kendilerini ne kadar mutlu hissettiklerine ve geleceğe dair ne kadar umutlu olduklarına bağlıdır ve aynı zamanda bunların bir sonucudur. Bu açıdan illerdeki yaşam kalitesini değerlendirirken, nesnel göstergelerin ötesinde yurttaşların yaşadıkları kentte ne kadar mutlu oldukları ve kendi geleceklerinden ne kadar umutlu oldukları da bilgilendirici olacaktır. TÜİK’in Yaşam Memnuniyeti Araştırması kapsamında yapılan anketlerde bireylere bu sorular yönlendirilmektedir. Anket sonuçlarına göre Çanakkale’de yurttaşların yüzde 63,6’sı hayatlarında çok mutlu veya mutlu olduklarını ifade etmiştir. Bu sonuçla, Çanakkale iller arası mutluluk sıralamasında 29. kent olmuştur⁷. Umut düzeyinde ise Çanakkalelilerin yüzde 81’i umutlu olduklarını belirtmiştir, ortalama olarak Türkiye’de umutluların oranı ise yüzde 77’dir.

⁷ Mutluluk düzeyi sadece kadınlar arasında değerlendirildiğinde ise Çanakkale’de kadınların yüzde 65,9’u çok mutlu veya mutlu olduklarını belirtmişlerdir ve Çanakkale bu sıralamada iller arasında 33. sıradadır.

Alanlar	Göstergeler	Birim	Çanakkale	Türkiye	Alanlar	Göstergeler	Birim	Çanakkale	Türkiye
Konut	Fert başına düşen oda sayısı	Kişi	1,54	1,31	Çevre	PM10 istasyon değerleri ortalaması (hava kirliliği)	µg/m ³	48,00	55,33
	Konutun içinde tuvalet mevcudiyeti oranı	%	86,70	88,06		Km ² 'ye düşen orman alanı	%	53,07	30,71
	Konutun kalitesinde problem yaşayanların oranı	%	17,79	21,12		Atık hizmeti verilen nüfusun oranı	%	64,45	78,73
Çalışma Hayatı	İstihdam oranı	%	45,00	46,22		Sokaktan gelen gürültü problemi yaşayanların oranı	%	13,47	15,66
	İşsizlik oranı	%	6,10	8,80		Belediye'nin temizlik hizmetlerinden memnuniyet oranı	%	70,41	63,98
	Ortalama günlük kazanç	TRY	57,99	57,69	Güvenlik	Cinayet oranı	bir milyon kişi başına	19,54	25,50
	İşinden memnuniyet oranı	%	81,86	78,77		Ölümlü ve yaralanmalı trafik kazası sayısı	bin kişi başına	2,78	2,44
Gelir ve Servet	Kişi başına düşen tasarruf mevduatı	TRY	5232,27	4342,09		Gece yalnız yürürken kendini güvende hissedenerin oranı	%	76,83	67,60
	Orta ve üstü gelir grubundaki hanelerin oranı	%	31,35	34,38		Kamunun asayiş hizmetlerinden memnuniyet oranı	%	87,05	84,24
	Temel ihtiyaçlarını karşılayamadığını beyan eden hanelerin oranı	%	46,16	50,95	Sivil Katılım	Mahalli idareler seçimlerine katılım oranı	%	90,70	88,16
Sağlık	Bebek ölüm hızı	‰	7,52	10,99		Siyasi partilere üyelik oranı	%	18,51	21,24
	Doğuşta beklenen yaşam süresi	Yıl	77,66	78,14		Sendika/dernek faaliyetleri ile ilgili olanların oranı	%	6,43	6,73
	Hekim başına düşen müracaat sayısı		5237,78	5834,37	Altyapı Hizmetlerine Erişim	İnternet abone sayısı	Yüz kişi başına	14,14	8,68
	Sağlığından memnuniyet oranı	%	70,13	72,00		Kanalizasyon ve şebeke suyuna erişim oranı	%	65,75	74,37
	Kamunun sağlık hizmetlerinden memnuniyet oranı	%	79,80	77,47		Havalimanına erişim oranı		855,26	669,86
Eğitim	Okul öncesi eğitimde (3-5 yaş) net okullaşma oranı	%	41,65	35,27	Belediye'nin toplu taşıma hizmetlerinden memnuniyet oranı	%	61,25	58,39	
	TEOG sistemi yerleştirmeye esas puan ortalaması	Puan	319,35	295,94	Sosyal Yaşam	Sinema ve tiyatro seyirci sayısı	Yüz kişi başına	63,54	45,35
	YGS puan ortalaması	Puan	199,49	197,64		Bin kişi başına düşen alışveriş merkezi alanı	m ²	103,40	69,54
	Fakülte veya yüksekokul mezunlarının oranı	%	15,19	13,12		Sosyal ilişkilerinden memnuniyet oranı	%	87,54	88,83
	Kamunun eğitim hizmetlerinden memnuniyet oranı	%	75,53	74,09		Sosyal hayatından memnuniyet oranı	%	64,77	54,26

Tablo 5: İllerde yaşam endeksi il sıralamaları ve endeks değerleri, Kaynak: TÜİK, İllerde Yaşam Endeksi, 2015.



Şekil 5: Çanakkale Net Göç Hızı ve Çanakkale'ye en çok göç hareketi olan iller. Kaynak: TÜİK, Göç İstatistikleri

Özet olarak, bu bölümde ekonomik büyüklük, sosyo-ekonomik gelişmişlik ve yaşam kalitesi verileri üzerinden Çanakkale'nin durumu, verilerin kısıtlılıklarına rağmen zaman içinde ve diğer illerle karşılaştırmalı olarak incelenmiştir. Forbes Türkiye'nin Çanakkale için ortaya koyduğu "En Yaşanabilir Kent" iddiası, diğer endeksler ve sıralamalara bakıldığında havada kalmaktadır. Ancak, hem Forbes'in yaşam kalitesi göstergelerine ağırlık veren metodolojisi, hem Çanakkale'nin son yıllarda sosyo-ekonomik açıdan gösterdiği gözlenebilir gelişim böyle bir sıralamayı mümkün kılabilir. Bu iddiayı destekleyen başka bir veri de Çanakkale'ye göçtür. Çanakkale'nin son yıllarda net göç hızının en yüksek olduğu iller arasında olması (2014-2018 yılı net göç hızı ortalaması binde 10,7 ile Türkiye'de 7. sıradadır.) Çanakkale'nin yaşanabilir bir kent olduğunun önemli bir göstergesidir. Çanakkale çevresindeki tüm kentlerden net olarak göç almaktadır. Çanakkale'nin en çok göç aldığı şehir, yurttaşlar tarafından da farklı şekillerde ifade edildiği gibi, İstanbul'dur.

Öte yandan, hem Çanakkale'ye göçün, hem de Çanakkale'de içi göçün coğrafi dağılımına baktığımızda, eşitsiz bir gelişim görülmektedir. Son 10 yılda Çanakkale Merkez ilçenin nüfusu yaklaşık yüzde 50 artmıştır. Çan ve Yenice gibi merkeze uzak ve kırsal nüfusun yoğun olduğu ilçelerde ise nüfusun azaldığı görülmektedir (Tablo 6). Öte yandan, Ayvacık ve Bozcaada gibi turizmin geliştiği ilçelerde nüfus artışının diğer ilçelere göre daha hızlı olduğu görülmektedir. İhtimaldir ki, Çanakkale'yi yaşanabilir olarak gören ve kente yerleşen kişiler, bunu ilin geneli için tarif etmemekte, yaşam kalitesinin ve kentsel hizmetlere erişimin yüksek olduğu Merkezde ve denize yakın, "doğal" bir yaşam sürmeyi sürebileceğini düşündüğü ilçelerde bu yaşanabilirliği aramaktadır. Ancak, yapılan görüşmelerde birçok yurttaşın ifade ettiği gibi, bu yaşanabilirlik arayışı ve göç dinamiği arsa, ev fiyatlarının yükselmesi, kira artışları, trafik yoğunluğu gibi olumsuz durumlar yaratarak hali hazırda Çanakkale'de yaşayan çeşitli kesimlerin yaşamlarını farklı anlamlarda zorlaştırmaktadır. Bu göçün ve spekülasyonun yerel idareciler tarafından kontrol edilmesi çok olası gözüküyor. Merkezi iktidarın makro kalkınma stratejileri kapsamında

Çanakkale’ye atfedeceği görev, yerel yönetimlerin kentsel gelişim planları dahilinde kent için belirlediği hedefler ve bunlara yönelik uygulamaları ve bunların paralelinde kentli yurttaşların iyi yaşam ve mutluluk arayışları... Çanakkale’nin ilerleyen yıllarda ideal kentler sıralamasındaki yeri, yaşam endeksindeki puanı, bahsedilen merkezi ve yerel dinamiklerin çakışmasına veya çatışmasına bağlı olarak değişecektir. Yakın zamanda Çanakkale’de yapılan ve planlanan madencilik ve enerji projelerini, bunlar nezdinde yaşanan ekolojik tahribatları ve ihtilafları, yurttaşların bu husustaki düşüncelerini ve tepkilerini, belediyenin duruşunu ve açıklamalarını ve nihayetinde merkezi iktidarın konuya yaklaşımını bir arada değerlendirdiğimizde, bu gelişmelerin bölümde incelenen endekslerde Çanakkale’nin puanını artırıp artırmayacağını öngörmek pek kolay değil. Ancak, yurttaşların yaşam kalitelerine dair öznel değerlendirmelerinin olumlu anlamda değişmesini beklemek mümkün görünmüyor.

İlçe	Köy	Şehir	İlçe Toplamı	Köy Nüfusu Oranı (%)	Nüfus Artış Hızı (2017-2018)(%)	Nüfus Artış Hızı (2008-2018)(%)
Çanakkale	214.636	326.026	540.662	40	1,93	5,61
Merkez	44.821	136.002	180.823	25	3,31	51,69
Biga	36.147	54.429	90.576	40	-0,23	11,32
Çan	18.143	30.072	48.215	38	-0,24	-6,25
Gelibolu	14.468	30.341	44.809	32	1,66	0,42
Ayvacık	24.687	8.881	33.568	74	4,46	10,39
Ezine	17.771	14.232	32.003	56	0,13	-2,53
Yenice	24.209	7.698	31.907	76	-0,33	-14,02
Bayramiç	14.378	15.338	29.716	48	1,40	-4,22
Lapseki	14.201	13.126	27.327	52	3,63	0,66
Gökçeada	2.578	7.205	9.783	26	11,56	-78,08
Eceabat	3.233	5.679	8.912	36	0,11	-6,77
Bozcaada		3.023	3.023		10,73	15,78

Tablo 6: Çanakkale ve İlçeleri Nüfusu ve Nüfus Artış Hızları, 2018. Kaynak: TÜİK, Adrese Dayalı Nüfus Kayıt Sistemi

2. Çanakkale’de Tarımsal Yapı, Üretim ve Örgütlenmeler

GMKA’nın yayımladığı Çanakkale Tarım ve Hayvancılık Yatırım Rehberi’nde (2017) Çanakkale, geniş yelpazeli tarımsal ürün varlığı, yüksek tarımsal üretim değeri ve tarım istihdamı, Türkiye ortalamasının üzerinde bir tarımsal altyapı varlığı, organik ve iyi tarım uygulamalarında yüksek potansiyeli ve gün geçtikçe artan markalaşma bilinci ve coğrafi ürün çeşitliliği gibi özellikleri ile

tarım alanında yatırım yapmak isteyen yatırımcılar için çok uygun bir destinasyon olarak tarif edilmiştir.

Raporun bu bölümünde, Çanakkale tarımıyla ilgili ortaya konan bu özellikler veriler yardımıyla incelenecek, kent yaşamının ve ekonomisinin temelini oluşturan tarım ve gıda sektörüne odaklanılacaktır. Tarımla ilgili incelenen başlığa bağlı olarak Türkiye, il geneli ve ilçeler ölçeğinde geçişli ve karşılaştırmalı bir analiz ortaya konacaktır. Türkiye tarımında yaşanan süreçlerin Çanakkale özelindeki yansımaları tarımsal yapılarda dönüşüm dinamikleri ve tarımsal örgütlenmelerde mevcut durum, nicel veriler ve saha araştırması sırasında yapılan görüşmelerde elde edilen bilgiler üzerinden analiz edilecektir.

Çanakkale Coğrafyası, İklimi ve Ekolojisi

Çanakkale, Türkiye'nin ve Marmara Bölgesi'nin batısında, Marmara Denizi'ni Ege Denizi'ne bağlayan Çanakkale Boğaz'ının doğrultusunda uzanmaktadır. Çanakkale Boğazı kentte 671 km uzunluğunda bir kıyı şeridi oluşturmaktadır. Kuzeyde Trakya'nın uzantısı Gelibolu Yarımadası, Güneyde ise Anadolu'nun batı uzantısı Biga Yarımadası Çanakkale topraklarının bütünü kapsamaktadır. Yüzölçümü olarak 9887 km^2 'lik bir alana sahiptir. Ayrıca Ege Denizi'nde Türkiye'ye ait en büyük adalar, Bozcaada ve Gökçeada, Çanakkale iline bağlıdır. Çanakkale ilinin 12 ilçesiyle birlikte 22 belde ve 568 köyü bulunmaktadır.

İlçe	Alan (göl dahil) (ha)	İl Yüzölçümüne Oranı (%)	Yükseklik (m)	İl	İlçe	Belde	Köy	İl Merkezine Uzaklık (km)
Merkez	93.782	9,3	2	1	0	1	52	0
Ayvacık	89.288	9	273	0	1	1	64	73
Bayramiç	128.421	12,9	95	0	1	0	75	77
Biga	135.369	13,6	42	0	1	2	108	94
Bozcaada	4.263	0,4	2	0	1	0	0	65
Çan	90.663	9,1	74	0	1	1	65	76
Eceabat	46.832	4,7	5	0	1	0	12	5
Ezine	65.412	6,6	25	0	1	1	49	52
Gelibolu	82.499	8,3	24	0	1	2	26	39
Gökçeada	28.671	2,9	54	0	1	0	9	70
Lapseki	88.164	8,9	3	0	1	2	40	33
Yenice	141.679	14,3	271	0	1	1	76	99
T O P L A M	995.043			1	11	11	576	

Tablo 7: Çanakkale İlçeleri, Yüzölçümü, Köy, Belde Sayıları, Merkeze Uzaklık. Kaynak: TÜİK, Bölgesel İstatistikler, 2018

Çanakkale, topografik olarak genellikle dağ ve tepelerle kaplı alanların vadilerle yarılmasıyla oluşan engebeli bir yapıdadır. Tekir Dağları'nın uzantısı olan Kuru Dağları Gelibolu tarafının ve Kaz Dağları'nın uzantısı Karadağ Anadolu tarafının dağ rejimini oluşturur. İlin en yüksek yeri 1774 m yükseklikle Kaz Dağları'dır. Biga yöresinde Kuzey-Doğu ve Güney-Batı yönünde uzanan 500 – 1.000 m arasındaki yükseltiler dalgalı bir görünüm oluşturur. İl merkezinin rakımı ise 4 m'dir.

Gelibolu Yarımadası'nda yüzeysel su kaynakları sınırlı, Anadolu'da tarafında ise yüzeysel su kaynakları nispeten boldur. Bölgedeki akarsular (Tuzla Çayı, Karamenderes Çayı, Sarıçay, Umurbey Çayı, Kocabaş Çayı, Bayramiç Deresi, Bergaz Çayı ve Kavak Çayı) çoğunlukla Kaz Dağları'ndan doğmakta Marmara ve Ege Denizine dökülmektedir. Bu akarsuların düzenli bir su rejimi yoktur. Sonbahar yağmurları ve kış sonunda kar sularının erimesiyle yükselirler, yazları bir çoğunun debisi düşer ve çekilirler. Bu sebeple, yüzey suları ulaşım ve tarımsal sulama açısından kullanılmamaktadır.

Çanakkale'nin iklimi, konumu ve coğrafik özellikleri nedeniyle geçiş iklimi özellikleri gösterir. İl genelinde ve kıyılarda Akdeniz iklimi hakimdir, iç kesimlerde karasal iklim görülmektedir. Ülkenin kuzeyinde olması sebebiyle Akdeniz ikliminin görüldüğü bölgelere nazaran kış sıcaklıkları düşüktür. Meteoroloji Genel Müdürlüğü verilerine göre yıllık ortalama hava sıcaklığı 2018 yılında 15,1 C° olarak ölçülmüştür. Ortalama nem oranı ise yüzde 78,5'dir. 1927-2018 yılları arasında yıllık toplam yağış miktarı ortalaması 616,7 mm olarak kaydedilmiştir. Çanakkale'nin coğrafi konumu, engebeli yapısı ve geçiş iklimi özellikleri taşıması, yılın büyük bir kısmında rüzgarlı bir havaya sahip olmasına sebep olmaktadır. Yıl içinde esen egemen rüzgârlar, kuzey rüzgârlarıdır.



Şekil 6: Güney Marmara Havzası Yüzeysel Su Kaynakları Haritası Kaynak: TÜBİTAK MAM Çevre Enstitüsü, Havza Koruma Eylem Planlarının Hazırlanması-Marmara Havzası, sayfa 126.

Engelibeli yapıya rağmen hem iç kesimlerdeki vadilerde yayılan hem de kıyı bölgelerinde sıralanan farklı iklim özelliklerinin ve buna bağlı olarak farklı üretim rejimlerinin görüldüğü birçok ova vardır. Anadolu yakasındaki ovalar; Agonya Ovası, Batak Ovası, Ezine Ovası, Bayramiç Ovası, Biga Ovası, Karabiga Ovası, Tuzla Ovası, Umurbey Ovası ve Sarıçay Ovasıdır. Gelibolu Yarımadasında ise Kavak Ovası, Evreşe Ovası, Cumalı Ovası, Yalova Ovası, Kilye ve Piren Ovaları vardır.

Çanakkale orman yoğunluğu açısından Türkiye'nin en zengin yörelerindedir. İl sınırlarının yüzde 52,2'si orman alanıdır. Özellikle Kaz Dağları ve Gelibolu Milli Parkı içinde kalan ormanlık alanlar bu zenginliği sağlamaktadır. Öte yandan, hektardaki servet ve artım yönünden Türkiye ortalamasının üzerindedir. Türkiye Ormancılar Derneği Çanakkale Temsilciliği ise Çanakkale için verilen orman varlığı rakamının yanıltıcı olduğunu, ormanlık alanların servet ve artım yönünden istenen düzeye ulaşamadığını ve kaliteli bir orman yapısının çok kısıtlı alanlarda bulunduğu ifade etmektedir (Durum Raporu, 83).

Çanakkale'de orman rejiminin karakteristik ağacı kızıl çamdır, ormanlık alanların yaklaşık yarısını kızılçam ormanları oluşturmaktadır. Kızılçamın ötesinde karaçam, meşe, kayın ve kestane türleri başlıca türlerdir. Kaz dağlarında görülen Kaz Dağı Göknarı meşcere oluşturan endemik bir türdür.

İL ADI	Ormanlık Alan %	SERVET	ARTIM
		TOPLAM m ³	TOPLAM m ³
KARABÜK	70,8%	50.200.796	1.260.365
MUĞLA	67,6%	61.851.212	1.689.163
KASTAMONU	66,2%	143.606.229	4.268.571
BOLU	64,9%	94.286.961	2.415.360
SİNOP	64,1%	53.323.959	1.463.713
BARTIN	59,3%	25.915.590	664.732
YALOVA	58,9%	2.400.807	121.894
ARTVİN	56,8%	57.711.818	1.258.052
ZONGULDAK	56,1%	35.181.822	893.333
ANTALYA	55,6%	93.632.018	2.415.098
KÜTAHYA	55,5%	51.104.768	1.433.046
BİLECİK	54,5%	11.487.763	423.656
İÇEL	53,8%	37.368.553	944.837
ÇANAKKALE	52,2%	44.485.458	1.439.910
DÜZCE	51,6%	33.811.275	657.877
TÜRKİYE	28,6%	1.611.774.193	45.904.083

Tablo 8: Orman Varlığı Yüksek Olan Başlıca İller. Kaynak: Orman Genel Müdürlüğü, Türkiye Orman Varlığı, 2015.

Kaz dağları bölgesi yoğun ve çeşitli orman rejimi ve bitki örtüsü sebebiyle Türkiye'de oksijen yoğunluğu açısından en iyi koşullara sahip olan bölgelerdendir. Kaz Dağları ekolojisi içinde sadece bu bölgede görülebilecek sadece bu coğrafi ve iklim koşullarında yetişebilen 21 endemik bitki türü

olduğu kayıt altına alınmıştır. Ayrıca bölgenin faunası da oldukça zengindir. Ayı, yabandomuzu, vaşak, çakal, yaban kedisi, karaca ve yıldı atları ise yabani hayatın parçalarıdır. Çanakkale göçmen kuşlar açısından da önemli bir göç güzergahıdır. Kumkale, Tuzla ve Biga ovaları ile boğazın her iki yakasındaki dere ağzlarında ve özellikle Troya Tarihi Milli Parkı içerisinde kalan Menderes Deltası ile Sarıgöl çevresi çok sayıda su kuşuna ev sahipliği yapmaktadır (TOB, 2018).

Tarımsal Yapılar

Çanakkale ilinin yüzölçümü TÜİK'in Bölgesel İstatistik verilerine göre (göl alanı hariç) 993.318 hektardır ve Türkiye'de iller arasında yüzölçümü bakımından 30. sıradır. İlin toprak varlığının yüzde 33,4'ü işlenebilir arazi, yüzde 3,1'i mera, yüzde 49,5'i ormanlık ve fundalık araziler ve yüzde 14,1'i yerleşim alanları ve tarıma elverişsiz diğer arazilerden oluşmaktadır. 2000'li yıllar boyunca gerek kentleşme dinamikleri gerek arazi sınıflandırmaları ile ilgili yapılan düzenlemeler sonucunda çayır ve mera arazilerinin toplam arazi içindeki payı azalırken, yerleşim alanları ve tarıma elverişsiz arazilerin genişlemiştir. Son 5 yıllık süreçte benzer bir dinamik ormanlık alanların yerleşim alanları aleyhine daralması şeklinde gerçekleşmektedir. 1990 yılında orman ve yarı doğal alanlar Çanakkale yüzölçümünün yüzde 57,3'ünü oluştururken, bu oran bugün yüzde 50'nin altına gerilemiştir (ÇŞB, Çevre Durum Raporu, 2016; 130).

TOPRAK VARLIĞI VE DAĞILIMI	2002		2013		2018	
	Alanı (ha)	Payı (%)	Alanı (ha)	Payı (%)	Alanı (ha)	Payı (%)
İşlenebilir Arazi	330.337	33,9%	330.337	33,3%	331.633	33,4%
Çayır-Mera Arazisi	49.291	5,1%	29.495	3,0%	30.384	3,1%
Ormanlık ve Fundalık Arazi	525.580	54,0%	525.580	52,9%	491.477	49,5%
Yerleşim Alanları, Tarıma Elverişsiz Arazi ve Diğer Alanlar	68.492	7,0%	107.906	10,9%	139.824	14,1%
T O P L A M	973.700	100%	993.318	100%	993.318	100%

Tablo 9: Çanakkale Toprak Varlığı ve Dağılımı, Kaynak: TÜİK Bölgesel İstatistikler ve TOB Briefing Raporu, 2018.

Tarımsal üretim örüntüsünü gösteren işlenebilir arazilerin kullanım alanlarına göre dağılımı incelendiğinde, 2018 yılı için Çanakkale'de işlenebilir arazilerin içinde tarla arazileri yüzde 76,7,

8 Kaz Dağları'nın Endemik türlerinin bir bölümü (TOB, 2018): Kaz Dağları Göknarı (Abies Equi Trojani), Kaz Dağları adaçayı (Sideritis Trojana), Jasione İdea Stoj, Çiçekleri sarı renkli Centaurea Odyssei, Yabani soğan türü (küçük pembe çiçekli) Allium Kurtiamon, Çakışır otu, Beyaz çiçekli şakayık – tombak (Paeonia mascula), Kırmızı şakayık (Paeonia Pergegrine), Dağ lalesi – Anemone Blando, Kaz Dağları çiğdemi (Crows Candidus)

örtü altı üretim dahil sebze arazileri yüzde 6,1, meyve üretilen arazilerin yüzde 5,8, bağ arazileri ve zeytin arazileri sırasıyla yüzde 1,4 ve yüzde 9,8’lik bir paya sahiptir. Bu dağılımı yaklaşık 20 yıllık süreç içinde değerlendirdiğimizde ağırlıklı olarak tahıl, yağlık tohum, baklagiller ve yem bitkileri üretiminin yapıldığı tarla arazilerinin işlenebilir araziler içindeki payı azalırken bu araziler sulama imkanlarının da artmasıyla sulu tarım yapılabilen meyve ve sebze bahçelerine dönüştürülmüştür. Diğer bir değişim bağcılık yapılan arazilerdeki azalış ve zeytin bahçelerindeki artış şeklinde gerçekleşmiştir. Son 15 yıllık süreçte makro ölçekteki zeytincilik destekleme politikalarının Çanakkale’de böyle bir değişimi tetiklediği söylenebilir. Öte yandan yine Türkiye ekonomisini geçirdiği dönüşüm sürecinde TEKEL’in özelleştirilmesinin Çanakkale’ye yansımaları ildeki kanyak fabrikasının kapanması şeklinde olmuştur. Birçok üretici bağcılık da yaşanan düşüşün bu gelişme sonrasında gerçekleştiğini ifade etmektedir.

İŞLENEBİLİR ARAZİ DAĞILIMI	2002		2013		2018	
	Alanı (ha)	Payı (%)	Alanı (ha)	Payı (%)	Alanı (ha)	Payı (%)
Tarla Arazisi (Nadas Dahil)	275.007	83,2%	257.655	78,0%	254.469	76,7%
Sebze Arazisi (Örtü Altı Dahil)	18.949	5,7%	20.122	6,1%	20.140	6,1%
Meyve Arazisi	6.718	2,0%	15.848	4,8%	19.246	5,8%
Bağ Arazisi	6.383	1,9%	4.806	1,4%	4.638	1,4%
Zeytin Arazisi	26.516	8,0%	31.906	9,6%	32.462	9,8%
TOPLAM	330.337	100,00%	330.337	100,00%	331.633	100,00%

Tablo 10: Çanakkale, Ekili biçimlerine göre işlenebilir arazilerin dağılımı, Kaynak: TÜİK Bölgesel İstatistikler ve TOB Brifing Raporu (2018)

331 bin hektarlık işlenebilir araziye sahip olmakla birlikte TÜİK verilerine göre 2018 yılında Çanakkale’de toplam işlenen tarım alanları 234,5 bin hektardır. Yani toplam işlenebilir arazinin ancak yüzde 70’inde tarımsal üretim yapıldığı söylenebilir. 2018 yılında Çanakkale’de 2018 yılında işlenen tarım alanlarının toplam il yüzölçümüne oranı yaklaşık yüzde 24’dür ve bu oranla Türkiye’de 36. sıradır.

Yüzölçümü ve işlenebilir arazinin ilçeler bazındaki dağılımına göre, yüzölçüm olarak en büyük ilçelerin Yenice, Biga ve Bayramiç’dir. Biga, 60 bin hektarlık işlenebilir arazisiyle tarım arazilerinin büyüklüğü ve toplam alana oranı olarak ilk sırada gelmektedir. Orman arazileri

bakımından en büyük alan Yenicedir, ilçenin toplam alanın yüzde 20'si orman ve fundalık araziden oluşmaktadır. Çayır ve mera arazileri daha çok hayvancılığın da yoğun yapıldığı Ayvacık, Biga ve Gökçeada'da yoğunlaşmaktadır. Çanakkale ve Türkiye genelinde toplam büyükbaş ve küçükbaş hayvan sayıları ve toplam çayır, mera arazileri büyüklüğü üzerinden bir hesaplama yapıldığında, Çanakkale'de küçükbaş hayvan başına düşen mera arazisi 0,4 dekar büyükbaş hayvan başına düşen mera arazisi ise 1,4 dekadır. Aynı oranlar Türkiye için sırasıyla 3 ve 9 dekadır. Çanakkale'nin sahip olduğu hayvan varlığına göre mera arazileri Türkiye ortalamasının çok altındadır. Bu da mera hayvancılığının Çanakkale'de yaygın olmamasına ve tarla arazilerinde hatırı sayılır bir oranda yem bitkileri üretiminin yapılmasına sebep olmaktadır.

İlçesi	Yüzölçümü (ha)	%	İşlenebilir Arazi		Orman ve Fundalık Arazi		Çayır-Mera Arazisi		Diğer Arazi (Yerleşim Yeri vb.)	
			Miktar	%	Miktar	%	Miktar	%	Miktar	%
Merkez	92.855	9,3	24.551	7,5	62.163	12,7	595	2,0	5.546	3,9
Ayvacık	89.288	9	33.256	10	33.321	6,8	8.122	26,8	14.589	10,3
Bayramiç	128.421	12,9	31.780	9,6	62.395	12,7	529	1,7	33.717	23,8
Biga	135.369	13,6	60.422	18,2	49.702	10,1	8.932	29,4	16.313	11,5
Bozcaada	4.263	0,4	2.061	0,6	121	0,0	182	0,6	1.899	1,3
Çan	90.663	9,1	26.572	8	47.164	9,6	599	2,0	16.328	11,5
Eceabat	46.474	4,7	18.506	5,6	19.762	4,0	616	2,0	7.590	5,4
Ezine	65.412	6,6	26.894	8,1	22.981	4,7	1.495	4,9	14.042	9,9
Gelibolu	82.059	8,3	39.748	12	31.072	6,3	2.310	7,6	8.929	6,3
Gökçeada	28.671	2,9	3.350	1	4.414	0,9	6.603	21,8	14.304	10,1
Lapseki	88.164	8,9	36.190	10,9	48.189	9,8	154	0,5	3.631	2,6
Yenice	141.679	14,3	28.303	8,5	108.456	22,1	194	0,6	4.726	3,3
Toplam	993.318	100,0	331.633	33,4	489.740	49,3	30.331	3,1	141.614	14,2

Tablo 11: İlçelerin Yüzölçümleri ve Toprak Dağılımları (ha). Kaynak: TOB Brifing Raporu (2018).

Kullanım alanlarına göre işlenebilir araziler değerlendirildiğinde tahıl, hububat, yem ve endüstri bitkileri üretiminin yapıldığı tarla arazilerinin Biga, Gelibolu, Lapseki ve Çan'da, sebze üretimi yapılan arazilerin Biga ve Yenice'de ve meyve bahçelerinin Bayramiç ve Lapseki'de yoğunlaştığı görülmektedir. Bağcılık, ağırlıklı olarak Bayramiç ve Bozcaada'da yapılmaktadır, Ezine ve Ayvacık zeytinciliğin yoğun olarak yapıldığı ilçelerdir.

İlçesi	İşlenebilir Arazi (ha)		Tarla Arazisi (Nadas Dahil) (ha)		Sebze Arazisi (Örtüaltı Dahil) (ha)		Meyve Arazisi (ha)		Bağ Arazisi (ha)		Zeytin Arazisi (ha)	
	Alan	%	Alan	%	Alan	%	Alan	%	Alan	%	Alan	%
Merkez	24.551	7,4	17.333	6,8	2.284	11,3	2.974	14,9	146	3,2	1.815	5,6
Ayvacık	33.256	10,1	19.184	7,5	1.238	6,1	1.406	7,0	54	1,2	11.373	35,0
Bayramiç	31.780	9,6	19.111	7,5	1.646	8,1	5.091	25,6	1.895	40,9	4.038	12,4
Biga	60.422	18,2	54.587	21,5	4.534	22,5	994	5,0	62	1,3	245	0,8
Bozcaada	2.061	0,6	681	0,3	10	0,1	20	0,1	1.175	25,3	175	0,5
Çan	26.572	8,0	25.533	10,0	554	2,8	438	2,2	48	1,0	0	0,0
Eceabat	18.506	5,6	15.455	6,1	504	2,5	405	2,0	451	9,7	1.690	5,2
Ezine	26.894	8,1	11.618	4,6	2.287	11,4	1.134	5,7	140	3,0	11.716	36,1
Gelibolu	39.748	12,0	36.900	14,5	1.280	6,4	994	5,0	405	8,7	169	0,5
Gökçeada	3.350	1,0	2.325	0,9	103	0,5	91	0,5	100	2,2	731	2,3
Lapseki	36.190	10,9	28.822	11,3	1.109	5,5	5.605	28,1	143	3,1	510	1,6
Yenice	28.303	8,5	22.920	9,0	4.592	22,8	772	3,9	20	0,4	0	0,0
TOPLAM	331.633	100,0	254.469	76,7	20.140	6,1	19.924	6,0	4.638	1,4	32.462	9,8

Tablo 12: İşlenebilir Arazinin İlçeler Üzerinden Dağılımı. Kaynak: TOB Brifing Raporu (2018).

TÜİK'in derlediği il ve ilçelere göre tarım alanlarının verilerinin 2004 ve 2018'deki değerlerini kıyaslayarak tarım alanlarının toplamının bu yıllar arasında ne kadar değiştiğini ve kullanım alanlarına göre üretim rejiminde nasıl bir dönüşüm olduğu hakkında yorumda bulunabiliriz. Bu 15 yıllık sürede Türkiye'de tahıl, hububat, baklagil ve yağ bitkileri, tütün, pamuk gibi endüstri

bitkilerinin ekiminin yapıldığı tarla arazilerinde ve sebze ekiminin yapıldığı arazilerde yüzde 10'un üzerinde bir düşüş yaşanmıştır. Özellikle zeytinlik alanlar olmak üzere meyvecilik yapılan arazilerin kapladığı alan önemli miktarda artmıştır. Türkiye'ye geneline nazaran Çanakkale'de tarla arazilerinde görece daha az bir düşüş yaşanırken, sebze arazileri az miktarda artmış, meyvecilik yapılan arazilerin büyüklüğü ise ciddi ölçüde artmıştır. İlçelere göre incelediğimizde Yenice'de tarla bitkilerinin üretiminin yapıldığı alanlarda görülen düşüş ve sebze arazilerindeki artış, tarımsal üretimde sebze üretimine doğru bir kayışın olduğunu göstermektedir. Yenice'de üretimi hızlı bir şekilde yayılan kalya biberin bu dönüşümde payı büyüktür. Meyve arazilerinin mutlak olarak genişlediği ilçelerin başında Ezine, Lapseki ve Bayramiç gelmektedir. Bu ilçelerde bu geçiş sürecinde öne çıkan ürünler sırasıyla zeytin, şeftali ve elmadır.

İlçeler	Tarla Arazisi (Nadas Dahil)			Sebze Arazisi (Örtüaltı Dahil)			Meyve Arazisi (Zeytin ve Bağ Alanları Dahil)		
	2004	2018	DEĞİŞİM	2004	2018	DEĞİŞİM	2004	2018	DEĞİŞİM
Merkez	18.871	16.504	-12,5%	3.792	2.315	-39,0%	2.071	4.936	138,3%
Ayvacık	6.292	10.452	66,1%	1.113	1.241	11,5%	11.343	12.795	12,8%
Bayramiç	14.442	18.381	27,3%	2.058	1.664	-19,1%	8.438	11.037	30,8%
Biga	52.496	52.361	-0,3%	3.807	4.643	22,0%	646	1.303	101,7%
Bozcaada	114	267	134,0%	9	10	15,6%	1.233	1.389	12,6%
Çan	16.211	18.771	15,8%	917	634	-30,9%	237	487	105,5%
Eceabat	17.151	12.849	-25,1%	738	512	-30,7%	1.371	2.547	85,8%
Ezine	10.399	11.214	7,8%	1.241	2.289	84,5%	9.660	12.991	34,5%
Gelibolu	37.170	34.688	-6,7%	1.724	1.314	-23,8%	517	1.589	207,3%
Gökçeada	1.773	1.663	-6,2%	176	103	-41,6%	802	923	15,0%
Lapseki	10.414	14.640	40,6%	2.358	1.116	-52,7%	4.076	6.268	53,8%
Yenice	34.905	22.276	-36,2%	2.088	4.591	119,9%	240	793	230,2%
Çanakkale	220.238	214.067	-2,8%	20.021	20.431	2,0%	40.634	57.056	40,4%
Türkiye	22.918.028	18.934.270	-17,4%	894.964	783.632	-12,4%	2.780.186	3.462.387	24,5%

Tablo 13: Çanakkale'de İşlenebilir Arazilerin Üretim Faaliyetlerine göre Değişimi, 2004-2018. Kaynak: TOB Brifing Raporu, 2013 ve 2018.

Aşağıda TÜİK ve GMKA verilerinden derlenerek oluşturulan tabloda Çanakkale'de ve Türkiye'de kullanım alanlarına göre tarım arazilerinin ne kadarının sulanmakta olduğu gösterilmektedir. Devlet Su İşleri etüt sonuçlarına göre; Çanakkale İlindeki 331.633 hektar tarım arazisinin 113.258 hektarı (yüzde 34) sulamaya elverişlidir. Kamu kurumları raporlarında Çanakkale'de sulanan arazilerin toplam tarım arazilerindeki payının Türkiye geneline göre daha yüksek olduğunu iddia edilse de, TÜİK verileri bu durumun yalnızca sebze bahçeleri için geçerli olduğunu göstermektedir. Kentte tarımsal sulama amacıyla inşa edilen 8 baraj ve 55 gölet vardır ve bunların toplam su hacimleri 663.799 hm³tür (TOB, 2018). Sulanabilir arazilerin en yoğun olduğu ilçe Biga'dır (yüzde 23,0).

2018 yılında sulamaya elverişli arazilerin ancak yüzde 71,6'sında sulu tarım yapılmış, geri kalan alanlarda kuru şartlarda üretim yapılmıştır. Sulanan arazilerin ise yüzde 80'inin devlet imkanları ile sulanmış, geri kalan arazilerde üreticiler kendi imkanları ile sulamayı yapmışlardır. Saha görüşmelerinde kamunun sulama yatırımlarını artırması, var olan su kaynaklarının verimli kullanılmasına yönelik politikaların ve destekleme mekanizmalarının oluşturulması, sulama birliklerinin ve kooperatiflerinin desteklenmesine yönelik görüşler ortaya atılmıştır. Böylelikle hem sulanabilir arazilerin oranının artırılacağı hem de sulamaya elverişli arazilerde, üreticilerin sulu tarıma yönlendirilmesinin sağlanabileceği ifade edilmiştir. Görüşülen üreticilerden bazıları, arazilerinde sulama altyapısının olmasına rağmen sulama sisteminin kurulum maliyetlerini, su ve elektrik masraflarını düşünerek sulu tarım yapmaktan imtina ettiklerini ifade etmişlerdir. Öte yandan bazı sulama barajlarının, akarsu beslenme rejimini gözetmeden hatalı bölgelere yapılması sonucunda ve özellikle son yıllarda belirli yılların çok kurak geçmesi sebebiyle barajların faaliyet alanlarında üreticilere yeterli sulama suyu sağlayamadığı, ve bazılarının artık hiç su tutamadığı görüşmeciler tarafından ifade edilmiştir.

	Tarım Alanı	Sulanan Alan (Ha)	Çanakkale Sulanan Arazi Oranı	Türkiye Sulanan Arazi Oranı
Ekilen tahıl ve diğer bitkisel ürün alanı	254.469	43.729	17,2%	34,7%
Sebze ve çilek alanı ile çiçek bahçeleri	20.140	19.604	97,3%	84,1%
Meyve ve diğer uzun ömürlü bitkiler ile içecek ve baharat bitkilerinin kapladığı arazi	56.268	17.723	31,5%	37,8%
Toplam arazi	331.633	81.056	24,4%	31,4%

Tablo 14: Türkiye ve Çanakkale Sulanabilir Araziler, Kaynak: TÜİK, Tarımsal İşletme Yapı Araştırması 2016, TOB Brifing Raporu, 2018.

Tarımsal İşletmeler

TOB İl Müdürlüğü (2018) verilerine göre, Çanakkale'de 48 bin 402 tarımsal işletme vardır⁹. İl genelinde işlenebilir arazilerin büyüklüğü 331 bin 633 hektar olup işletme başına düşen ortalama arazi miktarı 68,5 dekar ve parsel sayısı da 10 adettir. Bu alandaki verilerin kaydının tutulduğu en eski tarihli raporda 2013 yılı için aynı veriler şöyle kaydedilmiştir: Tarımsal işletme sayısı 50 bin 720 adet, işletme başına düşen arazi miktarı 65 dekar ve ortalama parsel sayısı ise 7'dir. Bu 5 yıllık

⁹ TÜİK'in Tarımsal İşletme Yapı Araştırması Kapsamında tarımsal işletme tanımı şu şekildedir: Tarımsal İşletme: Yasal durumu ne olursa olsun, sahip olduğu, ortaklık, yarıcılık ya da kiralama şeklinde işlediği arazinin büyüklüğüne bakılmaksızın kendi adına bitkisel üretim yapan ya da küçükbaş veya büyükbaş hayvan besleyen veya hem bitkisel üretim hem hayvancılık yapan tek yönetim altındaki ekonomik birimdir.

süre zarfında, 2 bin tarımsal işletme kapanmış, yani bir anlamıyla 2 bin üretici hane üretimden çekilmiştir. Bu çekilme sonucunda ortalama işletme büyüklükleri kısmi olarak artmış, ancak arazi bölünmeleri engelleyen yönetmeliklere ve arazi toplulaştırma çalışmalarına rağmen ortalama parsel sayısı 7’den 10’a çıkmış, yani araziler daha da bölünmüştür. Çiftçi Kayıt Sistemine (ÇKS) kayıtlı çiftçi sayısı toplam işletmelerin yüzde 46’sıdır. Ortalama işletme büyüklükleri Türkiye genelinde 60,9 dekar olduğu düşünüldüğünde, Çanakkale’de ortalama işletme büyüklükleri Türkiye ortalamasından büyüktür. Ortalama arazi büyüklükleri tarımın daha yoğun yapıldığı ve tarımsal üretimin birincil ekonomik faaliyet alanı olduğu, tarımsal işletmelerin fazla olduğu Biga, Yenice, Ezine gibi ilçelerde daha az iken, tarımsal işletmelerin sayıca az olduğu Eceabat, Bozcaada gibi ilçelerde 100 dekarın üstündedir.

İlçeler	Tarımsal İşletmeler	Büyükbaş İşletmeleri	Küçükbaş İşletmeleri	Arcılık Yapan Üretici sayısı	ÇKS’ye Kayıtlı Üretici	Ziraat Odasına Kayıtlı Üretici	Zeytin Üretici Sayısı	İşlenebilir Arazi (ha)	İşletme başına ortalama arazi (da)
Merkez	4.321	586	952	196	2.070	4.270	1211	24.551	56,8
Ayvacık	3.552	1.287	1.404	216	2.036	6.200	2235	33.256	93,6
Bayramiç	3.661	944	1.268	154	2.337	3.150	1313	31.780	86,8
Biga	9.992	4.439	994	204	3.995	9.761	191	60.422	60,5
B.Ada	187	3	26	27	163	187	112	2.061	110,2
Çan	3.474	1.837	692	163	1.479	3.454	0	26.572	76,5
Eceabat	902	95	160	55	769	1.100	541	18.506	205,2
Ezine	6.454	920	1.108	76	2.618	6.957	2188	26.894	41,7
Gelibolu	3.869	769	592	75	2.287	3.829	138	39.748	102,7
G.Ada	562	57	338	96	330	500	313	3.350	59,6
Lapseki	3.710	930	462	66	2.002	3.663	380	36.190	97,5
Yenice	7.718	3.502	794	102	1.998	6.904	0	28.303	36,7
TOPLAM	48.402	15.369	8.790	1.430	22.084	49.975	8.622	331.633	68,5

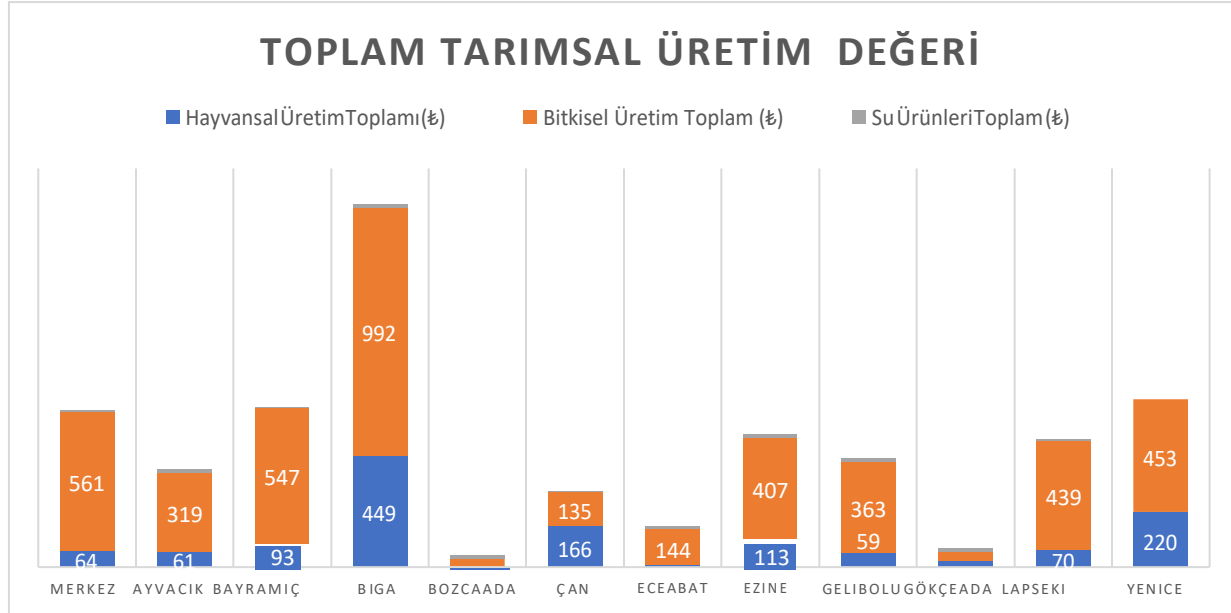
Tablo 15: İlçelere ve Faaliyet Alanlarına Göre Tarımsal İşletmeler, TOB Brifing Raporu, 2018

Arazi büyüklüklerine göre tarımsal işletmeler ele alındığında, 50 dekara kadar arazisi olan küçük aile işletmeleri toplam işletmelerin yüzde 66,8’ini oluşturmaktadır. Küçük aile işletmeleri toplam arazilerin yüzde 33,6’sını kontrol etmektedir. Türkiye genelinde görüldüğü gibi, tasarrufunda arazi olan işletmelerin yüzde 42,9’u 20-49 dekar işletme büyüklük grubunda yoğunlaşmaktadır. Türkiye genelinde 200 dekar ve daha fazla araziye sahip büyük aile işletmesi sınıfına giren işletmeler toplam işletmelerin yüzde 10’undan az olmasına rağmen bu işletmelerin tasarrufunda olan araziler işlenebilir arazilerin yarısından fazladır (TÜİK, 2016). Çanakkale’de büyük aile işletmeleri toplam işlenebilir arazilerin yüzde 12’sini kontrol etmektedir. İşletme büyüklüklerine göre tasarruf edilen arazi büyüklüğü dağılımı Türkiye standartlarına göre Çanakkale’de daha dengeli olduğu görülmektedir. İl genelinde 48 bin 402 işletme olmasına rağmen, ÇKS’ye kayıtlı üretici sayısı 22

bin 84'tür. Yani, tarımsal işletmelerin de ancak yüzde 46'sının ÇKS kaydı vardır. Bu oranın bu seviyelerde olması, kentte de küçük üreticiliğin yaygın olduğunun bir göstergesidir. Özetle, Türkiye'de mülkiyet sisteminin ve arazi yapısının temel özelliği olan parçalı ve küçük işletme yapısı, Çanakkale tarımının da yapısal bir özelliğidir.

Tarımsal Üretim

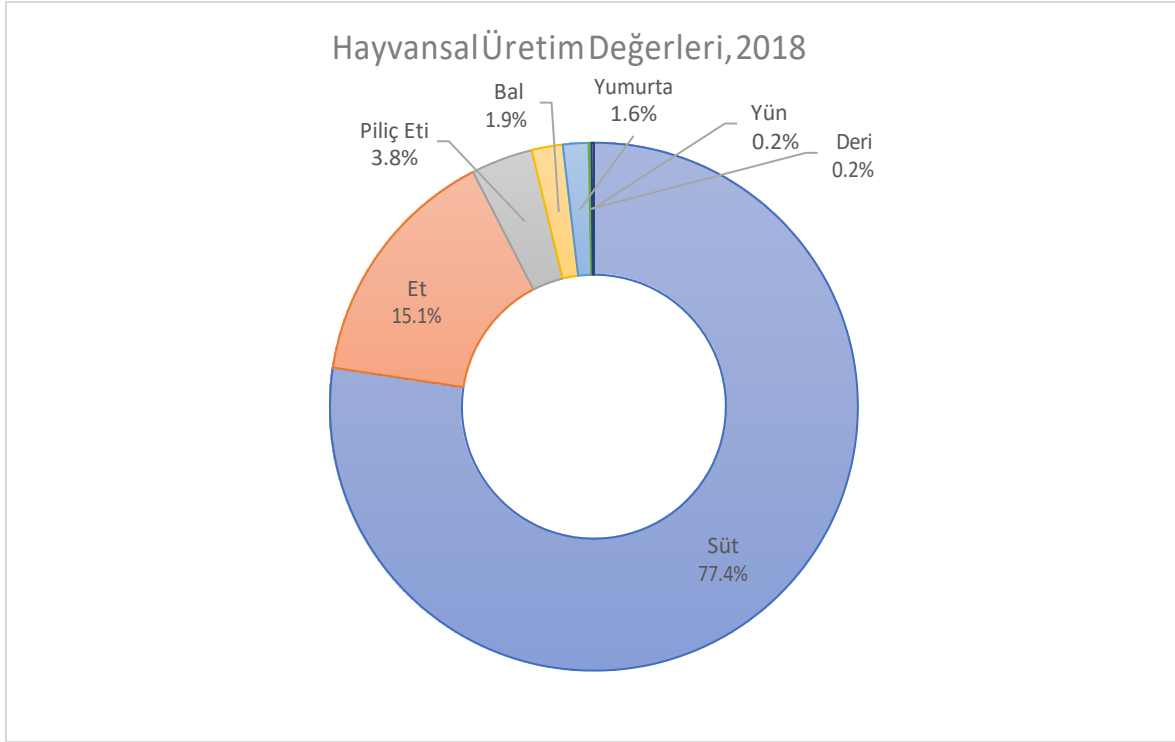
Çanakkale'de 2018 yılı tarımda genel üretim değeri 5,8 Milyar TL olarak gerçekleşmiştir. Kişi başı 10 bin TL'nin üzerinde bir üretim değeri ile bu açıdan iller arasında ilk sıralardadır. Bitkisel üretim, tarla ürünleri, sebze ve meyve üretimi değerlerinin yakın olduğu bir toplamla 4,4 Milyar TL iken, 1,3 Milyar TL olan hayvansal üretim değerinin yaklaşık yüzde 80'i süt üretiminden gelmektedir. Ayrıca su ürünleri üretimi de esas olarak deniz avcılığı kaynaklı olarak 105 milyon TL'lik bir değer yaratmaktadır. Biga ilçesi tarımsal üretimi değerinin yüzde 25'ini yaratmaktadır. Bayramiç, Yenice, Ezine, Lapseki ve Merkez ilçelerinin her biri ise tarımsal üretim değerinde yaklaşık yüzde 10'luk paya sahiptir. Bitkisel üretim değerinde zeytin, buğday, domates, şeftali ve biberin payının toplamı yüzde 46'dır (Semerci, 2019).



Şekil 7: Çanakkale'de Toplam Tarımsal Üretim Değeri, 2018. TÜİK, Bölgesel İstatistikler, Tarım.

Çanakkale'de bitkisel üretim büyükbaş hayvancılık için gerekli yem bitkileri üretimi, domates ve biber ağırlıklı sebze üretimi, ilçe adlarıyla özdeşleşmiş ve marka haline gelmiş şeftali, elma, kiraz gibi ürünlere dayanan meyve üretimi ve son yıllarda iyi tarım uygulamaları ve organik üretim kapsamında desteklenen zeytin üretiminin ön planda olduğu bir çeşitlilik arz etmektedir. Tarla bitkileri açısından genellikle kuru tarım şartlarında üretimi yapılan buğday ve arpa gibi tahılların dışında başta silajlık mısır, yulaf ve yonca olmak üzere yem bitkilerinin ağırlığı göze çarpmaktadır. Yem bitkilerinin üretim deseni içinde bu kadar ağırlığının olması il genelinde hayvancılığın önemli bir faaliyet olması ve havza bazlı destekleme sistemi kapsamında Çanakkale'de yem bitkileri üretiminin desteklenmesi ile ilişkilidir. Çanakkale'de büyükbaş hayvancılık, arazi durumu ve yapısı gereği mera hayvancılığının yaygın olmadığı, kapalı ahırlarda yoğun bir şekilde yapılmaktadır. Bu hayvancılık yönteminde, hayvanların beslenmesi açısından dışarıdan kaba yem

takviyesi elzemdir. O yüzden hayvancılık yapan bir üretici dışarıdan yem ihtiyacını asgari seviyede tutabilmek için ya kendi arazisinde, ya da ihtiyaca göre kiracı olarak başkalarının arazilerinde yem bitkileri yetiştirme yoluna gitmektedir. Özellikle Yenice ve Çan ilçesinde hayvancılık yapan üreticilerle yapılan görüşmelerde artan yem masrafları sıkça dile getirilmiştir. Görüşmecilerden bazıları kapalı sistemde hayvancılık yapan işletmelerde yem maliyetinin işletme masraflarının yüzde 60 ila yüzde 70'ini oluşturduğu ve kendi yem ihtiyacını bir şekilde kendi üreterek karşılamayan işletmelerin uzun vadede üretimi sürdürmeyeceği ifade etmiştir. Bu açıdan ilçelerde faaliyet gösteren süt üreticileri birlikleri bu durumu tespit ederek üyelerinin en öncelikli sorunu olan yem maliyetlerini düşürmek için belirli yem firmaları ile bayilik veya iskontolu toplu alım sözleşmelerine gittiği gözlemlenmiştir.



Şekil 8: Hayvansal Üretim Değerleri, 2018. Kaynak TOB Brifing Raporu, 2018

Çanakkale, Türkiye’de süt üretimine dayalı, koyun-keçi yetiştiriciliğinin ve süt sığırcılığının yapıldığı önemli merkezlerden biridir. Süt sığırcılığında hayvan varlığının yüzde 84’ü daha çok süt verimine sahip saf kültür ırklarından oluşmaktadır (TOB, 2018). İklim ve hayvan varlığı sebebiyle Çanakkale’de ortalama süt verimi Türkiye’de genelinden daha yüksektir, ayrıca süt kalitesini belirleyen yağ oranının da ülke ortalamasının üzerinde olduğu ifade edilmiştir. Süt keçiciliğinde ise yine süt verimi yüksek Türk Saanen kültür melezi ırkı ağırlıklı olarak yetiştirilmektedir. Damızlık Koyun Keçi Yetiştiricileri Birliği’nin, Çanakkale 18 Mart Üniversitesi Ziraat Fakültesi ile beraber yürüttüğü *Halk Elinde Islah* projesi kapsamında süt verimini arttırmaya yönelik keçi yetiştiricileri ile birlikte çalışmalar yürütülmektedir. İnek, koyun ve keçi sütlerinin belirli oranlarda kullanılarak yapılan Ezine Peyniri, Ezine, Ayvacık ve Bayramiç yöresinde üretilmektedir. Ezine

Peyniri, Çanakkale'nin coğrafi işaretli ürünleri arasında Türkiye genelinde en çok tanınan ve tüketilen ürünüdür.

Çanakkale, Türkiye'deki toplam süt üretiminin yüzde 2,63'ünü üstlenmektedir. 2018 yılı verilerine göre günde ortalama 1.575 ton süt üretilmektedir. Daha çok hayvan sayısı 5 ila 20 arasında olan küçük üreticiler tarafından geleneksel yöntemlerle üretilen sütler kooperatifler, birlikler ve süt firmalarının dahil olduğu bir tedarik zincirinin sonunda tüketiciye daha çok içme sütü olarak ulaşmaktadır. Süt genel olarak öncelikle varsa köydeki kooperatifin süt tankında toplanmaktadır. Eğer kooperatif süt üretici birliğine üye ise sütü üretici birliği kooperatif ve ortakları adına süt fabrikalarına pazarlamaktadır. Üretici birliği ve süt firmasının yaptığı anlaşmaya göre süt firmasının aracı üretici birliğinin belirlediği güzergahtaki köylere uğrayarak süt tanklarındaki sütleri toplamaktadır. Üretici birlikleri yasasına göre ürün bazlı üretici birlikleri her ilçede bir tane olacak şekilde kurulabilir ancak, Çanakkale'nin siyasi atmosferinin bir yansıması olarak Biga, Çan ve Yenice gibi süt üretiminin yoğun olduğu ilçelerde birden fazla üretici birliği faaliyet göstermekte ve birbirleri ile rekabet etmektedir. Bunların dışında bölgede süt alımı yapan 6 firmanın olduğu bilinmektedir.

Çanakkale tarımında 20 yıl öncesine kadar yaygın olarak ekim alanı olan tütün ve pamuk gibi endüstriyel bitkilerin üretimi son yıllarda marjinal hale gelmiştir. Pamuk üretimi yerini sözleşmeli üretim şeklinde yapılan domates ve mısır üretimine bırakmıştır. 1990'ların ortalarından bu yana Türkiye tarımının yapısal dönüşümüne bağlı olarak tütün üretiminin yapıldığı her bölgede üretim miktarının ve üretici sayısının 2000'ler boyunca hızlı bir şekilde azaldığı bilinmektedir. Bu trend Çanakkale tarımı için de geçerlidir. Özellikle 2008'de TEKEL'in sigara ve tütün mamülleri kısmının özelleştirilmesi takip eden yıllarda bölgede tütün alımı yapan firmaların ve tütün üreticilerinin sayısı düşmüştür. 2000'li yılların başında sadece Yenice'de 2 bin tonun üstünde olan tütün üretimi 2018 yılında il genelinde 243 ton olarak gerçekleşmiştir¹⁰. Eskiden Agonya Ovası'nın kaliteli Agonya tütünü ile anılan Yenice ilçesi artık kalya biber ve çilek ürünleri ile anılmaktadır.

Türkiye'de üretilen sofralık ve salçalık domateslerin yüzde 5'i Çanakkale'de üretilmektedir. Çanakkale'de domates üretimi çok eskiye dayanmaktadır, ancak domatesin Çanakkale ile anılması yeni bir olgu. Çanakkale'nin domates üretiminde sahip olduğu bu pay tüketiciler nezdinde, büyük oranda yanlış yönlendirmeler sebebiyle olsa da, bir marka algısı yarattığı söylenebilir¹¹. Bu algı Çanakkale domatesine dair diğer bölgelerde üretilen domateslere göre daha doğal, daha taze, daha organik, eski domateslerin tadına daha benzer, daha kokulu, daha tatlı olması gibi bir tahayyülü beslemektedir. Üreticiler Çanakkale domatesi adında kayıt altına alınmış bir tohum cinsi olmadığını, ekecekleri domates tohum veya fidelerini genellikle belirli tohum şirketlerinin bayisi şeklinde çalışan yerel firmalardan ve orada çalışan "ziraatçıların" o yıl hangi cinsin daha verimli

¹⁰ Bianet, "Agonya Tütününden Meçhule Doğru..." <https://m.bianet.org/bianet/tarim/7229-agonya-tutununden-mechule-dogru>

¹¹ Hâlbuki Çanakkale bölgesinde üretimi yapılan ve coğrafi işaretli olan 6 ürün arasında Çanakkale domatesi yoktur. 2019 yılında başlatılan çalışmalar sonucunda Çanakkale Domatesi için de coğrafi ürün alma süreci başlatılmıştır. Bu kapsamda, Çanakkale Domatesinin rengi, sertliği, asit oranı, şeker durumu ve C vitamini gibi ayırt edici 12 özelliğinin ortaya konulmaya çalışılmaktadır (Kaynaş, Görüşme Notu).

veya zararlılara karşı daha dayanıklı olduğu gibi tavsiyelerine göre satın aldıklarını ifade etmektedirler. Yani Çanakkale domatesi üretiminde kullanılan tohumlar genellikle başka bölgelerde de kullanılan cinslerdir. Üreticiler, Çanakkale domatesinin ayırt edici yönünün Çanakkale'nin iklimini ve toprak yapısına bağlı olarak ortaya çıkan “şekerli” tadı olduğunu ifade ettiler. Bazı üreticiler ise bahsedilen bu şekerli tadı, üretim sürecinde çiftçiler arasında “şeker gübresi” olarak anılan, amonyum sülfat içerikli kompoze gübrelerin yoğun kullanımına bağlamaktadırlar¹². Öte yandan, TOB Çanakkale İl Müdürlüğü'nde Bitkisel Üretim ve Bitki Sağlığı Bölümü'nde çalışan yetkililerin kalıntı analiz sonuçları ile ilgili aktardıkları ve bazı domates üreticilerinin tarımsal zararlılarla mücadele yöntemleri ile ilgili ifadeleri Çanakkale domatesi “markası” ile doğal ve organik gibi sıfatların anılmasının pek mümkün olamayacağına işaret ediyor. Üreticiler özellikle son yıllarda bölgede yaygın görülmeye başlayan ve domatese ciddi zarar veren “Tuta kelebeği”ne karşı çok yoğun pestisit kullanıldığını ifade etmektedirler.

Çanakkale domatesi ile ilgili tüketiciler arasında yaygın olan tahayyül genel olarak hatalı ve abartılı olsa da böyle bir algının oluşmasına imkân veren koşullar da mevcuttur. Çanakkale domatesi genel olarak tarla ekimiyle üretilmektedir. Çanakkale'nin, İstanbul'a domatesin daha yoğun sevk edildiği Akdeniz Bölgesi'nden daha yakın olması, ürünlerin gündelik olarak İstanbul haline ve hatta oradan market ve pazarlara daha taze olarak dağılmasına imkân sağlıyor¹³. Ayrıca, iklim gereği Çanakkale'de özellikle son turfanda (Haziran sonrası) ekilen domatesler Kasım aylarına kadar hasat edilebiliyor, yani kışa yaklaşırken diğer bölgelerden sera domatesleri yoğun olarak gelmeye başlarken, Çanakkale'den halen daha tarla üretimi domatesler pazar tezgahlarında ve market reyonlarında yer bulabiliyor.

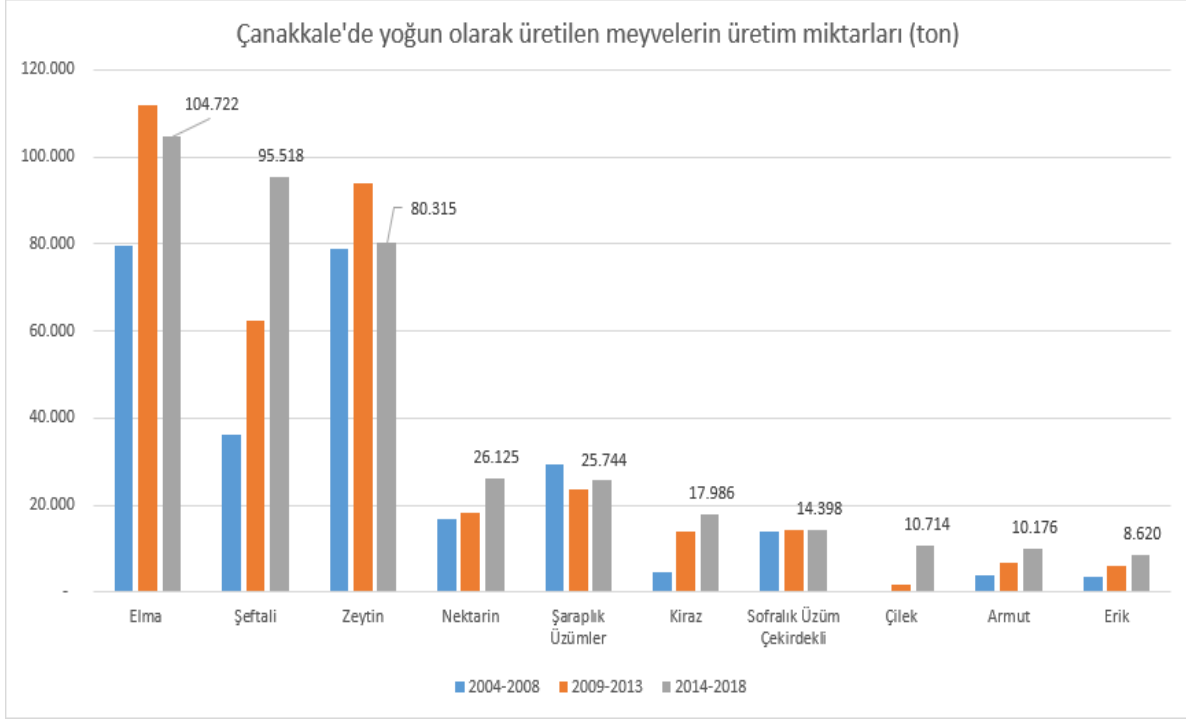
Türkiye'de son 20 yıldır tarımda yaşanmakta olan yapısal dönüşümün sürecinin bir vechesi olan yaş sebze ve meyve üretimine yönelme, Çanakkale tarımında da yakın dönemde karşımıza çıkan bir dinamiktir. Meyvecilikte, tek yıllık tarla bitkileri üretimine göre daha az emek ihtiyacı olması, tarımdaki dönüşüme paralel olarak yaşanan kır nüfusunda azalma ve yaşlanmayla birlikte bu dönüşüme zemin hazırlamıştır. Ayrıca, piyasa koşulları ve destekleme politikaları da bu geçiş süreci hızlandıran etkenler olmuşlardır. Bu sürecin Çanakkale tarımına yansımaları, geçmiş yıllardan bu yana geçimlik olarak yapılan zeytinciliğin başat ve ticari bir faaliyet olarak ortaya çıkması ve belirli ilçelerin belirli meyvelerin üretiminde özelleşmesi şeklinde olmuştur. Bayramiç elması, Bayramiç beyazı (nektarin), Umurbey şeftalisi, Yenice çileği, Lapseki kirazı ilk akla gelen örneklerdir¹⁴. Çanakkale'de 2018 yılında yaklaşık 50 bin dönümlük alanda 115 bin ton şeftali yetiştirilmiştir. Bu da Türkiye'deki şeftali üretiminin yaklaşık yüzde 20'sine denk gelmektedir.

12 TOB İl Müdürlüğü kayıtlarına göre Çanakkale'de 2018 yılında 71.609,05 ton kimyevi gübre tüketilmiştir. 2018'de bitkisel üretim, örtü altı üretim de dahil olmakla birlikte 290 bin hektarlık alanda yapılmıştır. Bu veriler ışığında, Çanakkale'de hektar başına 246 kg kimyevi gübre tüketildiği bilgisine ulaşılmıştır. Türkiye genelinde hektar başına tüketim ortalaması 100 kg'ye yakındır. Bu da Çanakkale tarımında kimyevi gübre tüketiminin ülke ortalamasının 2 katından fazla olduğunu göstermektedir.

13 Raporun ek bölümünde, Çanakkale domates örneği üzerinden bir tedarik zinciri modeli şeması verilmiştir. Şemada aynı zamanda üretici ve tüketici kooperatiflerinin işbirliği ile mevcut tedarik zincirinde üretim ve tüketim aşamaları arasındaki aracı sayısının azaltılabilecek bir örneğe de yer verilmiştir.

14 Bu ürünlerden Bayramiç elması ve Bayramiç beyazı coğrafi işaretli ürünlerdir.

Hemen hemen üretilen tüm meyvelerde olduğu gibi, şeftali üretiminde de ağaç başına verim Türkiye ortalamasının üzerindedir. Görüşmelerde bu verim farkı Çanakkale'deki tarımsal altyapının daha elverişli olması ve Çanakkale'deki çiftçilerin daha bilinçli olması gibi dinamiklerle gerekçelendirilmiştir. Bu noktada, belirli bölgelerde monokültür üretimin yapıldığı plantasyonlar şeklinde kurulan büyük çiftliklerde modern tekniklerin uygulandığı, tarım makinelerinin kullanıldığı ve mevsimlik işçiliğe dayalı meyve üretiminin ortalama verimliliği arttırdığını da eklemek gerekir 15.



Şekil 9: Çanakkale'de Meyve Üretiminin Gelişimi. Kaynak: Bölgesel İstatistikler, Tarım.

Çanakkale'de sağlıklı ve güvenilir gıdanın üretimi hususunda tarımsal üretimde iyi tarım uygulamaları ve organik üretim teşvik edilmektedir. TOB Çanakkale İl Müdürlüğü, iyi tarım uygulamaları ve organik üretimi yaygınlaştırmak adına “Organik Tarımın Yaygınlaştırılması ve Kontrolü Projesi” kapsamında destekler vermekte, eğitim çalışmaları düzenlemekte ve sertifika süreçlerinde danışmanlık hizmeti sağlamaktadır. Ayrıca “Gökçeada-Bozcaada İskan ve Kalkınma Projesi” kapsamında adalardaki tarımsal yapının uygunluğunu gözeterek bu bölgede organik üretimin yaygınlaştırılması adına çalışmalar yürütülmektedir. İl genelinde 2018 yılında toplam 616 üretici 44 bin dönümlük bir alanda organik sertifika ile bitkisel üretim yaparken, toplam 77 üretici arıcılık, küçükbaş ve büyükbaş hayvancılık gibi farklı alanlarda organik sertifikalı hayvansal

15 Kumkale Ovası'nda bulunan eski Tarım İşletmeleri Genel Müdürlüğü'nün (TİGEM) çiftliği 2006 yılında “uzun yıllar kiralama” yoluyla Anadolu Etap firmasına devredilmiştir. Bu firma çiftliğin önceden inekhanelerinin bulunduğu ve tohumluk üretimi için kullandığı veya bölgedeki çiftçilere kiraladığı arazilerde, 10 yıl içerisinde 6200 dönümlük bir alanda Türkiye'deki en büyük sert çekirdekli meyve çiftliğini kurmuştur. Burada ağırlıklı olarak şeftali, nektarin ve kayısı üretimi yapılmaktadır. Çiftlikte çoğunlukla Şanlıurfa'dan gelen yüzlerce mevsimlik tarım işçisi yıl boyu farklı işlerde çalışmaktadır.

üretim yapmaktadır. Bitkisel üretimde organik tarım yapılan alanların yarıya yakınında zeytincilik yapılmaktadır. Organik üretimin yaygınlaşması için iklim ve toprak değerlerinin uygun olduğu, sanayileşmenin daha düşük olduğu ve organik üretimin turizm ile desteklenebileceği ilçeler hedeflenmiştir. Bu doğrultuda, organik üretimin Ayvacık, Gökçeada, Ezine ve Merkez ilçelerde yoğunlaştığı görülmektedir. Türkiye’de ilk defa organik kırmızı et üretiminde bir üretici birliği Ayvacık’ta kurulmuştur.

İyi Tarım uygulamalarının yaygınlaştırılması açısından da organik üretimde olduğu daha çok bölgesel ölçekli bir odaklanma söz konusudur. Ezine’de zeytincilikte iyi tarım uygulamaları uygulamalarının yaygın olduğu bilinmektedir. Ayrıca, toprak ve su kalitesinin korunması, doğal kaynakların sürdürülebilirliği, erozyonun önlenmesi ve tarımın çevre üzerinde olumsuz etkilerinin azaltılması amacıyla Çevre Amaçlı Tarım Arazilerini Koruma (ÇATAK) Programı uygulanmaktadır. Bu kapsamda çevre dostu tarım tekniklerinin ve kültürel uygulamaların teşvik edilmesi maksadıyla üreticilere belirli koşulları sağlamaları karşılığında teşvikler verilmektedir. Saha ziyaretlerinde üreticilere daha fazla destekleme alabilecekleri, ürünlerini daha iyi bir fiyatla değerlendirebilecekleri ve kendilerinin ve halkın sağlığı ve doğa için daha iyi bir yöntem olarak sunulan organik üretime geçmeleri hususunda düşünceleri sorulmuştur. Birçok üretici, organik tarıma geçişle ilgili olarak sertifikasyon süreçlerinin uzun sürmesi, masraflı olması ve organik sertifikalı ürünler ile organik olmayanlar ürünler arasında tatmin edici bir fiyat farkının olmaması gibi gerekçelerle organik tarıma geçmek konusunda çekincelerini ifade etmişlerdir. Gökçeada’da teşvik edilmeye çalışan organik üretimin tabandan gelen bir talep olmadığı, uygulanan proje kapsamında üreticilerin yeterli ölçüde bilgilendirilmediği ifade edilmiştir. Birçok üreticinin organik üretimde uyulması gereken şartları yerine getirmekte sorun yaşadığı, bazılarının zaten bu şartlara uymadığı ve en nihayetinde bazı üreticilerin organik üretimi sürdürmek istemediği aktarılmıştır. Görüşmeciler arasında, İTU sisteminin bir aldatmaca olduğunu ifade edenler olmuştur. İTU’da, organik tarımdan farklı olarak sentetik gübrelerin ve kimyasal tarım zehirlerinin kullanımına bir tarım danışmanı gözetiminde kontrollü bir şekilde izin verilmektedir. Hatta zararlılarla mücadelede tavsiye edilmektedir. Üretici ancak kendi imkanları ile bulduğu ve anlaştığı tarım danışmanının reçete ile yazdığı gübreleri ve zehirleri kullandığını ibraz etmesi koşuluyla bu alandaki desteklerden faydalanabilmektedir. Üreticiler bu sistemin kağıt üzerinde böyle olduğunu ancak denetleme sisteminin işletilemediği için birçok üreticinin konvansiyonel tekniklerle üretim yapmaya devam ettiklerini ifade etmişlerdir. Ayrıca, TOB İl Müdürlüğü’nün uygulamaya koyduğu projelerin yerlerinin ve yararlanacak üreticilerin belirlenmesinde siyasi hesapların ve yakınlık ilişkilerinin devreye girdiği belirtilmiştir.

Çanakkale’de organik tarım yapan işletme sayısı ve organik sertifikalı ürün miktarı, belirli ilçelerde “halen daha” organik tarım yapılabilmesine elverişli koşulların olması sebebiyle yaygınlaşmaktadır. Bu artışta il genelinde organik tarımın yaygınlaştırılmasına yönelik uygulamaya konan projelerin payı olmakla birlikte, Bayramiç, Ayvacık, Gökçeada gibi ilçelere yerleşerek permakültür, agroekolojik tarım gibi farklı tarımsal üretim pratiklerinin yanında organik üretim yapan ve bunu etrafına da yaymaya çalışan “yeni köylülerin” de payı olduğu vurgulanmalıdır. Organik tarımdaki sertifika almanın ve devam ettirmenin maliyetli olması, tarım zararlılarına karşı kullanılan organik zehirlerin kolay bulunmaması ve daha maliyetli olması,

üreticilerin organik tarımı, kendileri açısından bağlayıcı, özgürlüklerini kısıtlayan ve bunun karşısında bir getiri elde edemedikleri bir süreç olarak kodlamalarına sebep olmaktadır.

Gıda güvenliği ile ilgili sorunların kaynağını sadece üretim koşullarına bağlayarak suçlu üreticilerin bilinçsizce ve yanlış uygulamalarında aranmak toplumda yaygın bir kanı. Üreticilerin mevcut sorunlarına çözüm üretmekten uzak bir tarzda, yukarıdan inme bir şekilde tasarlanan projelerin ve genel olarak belirli sertifikasyon ve danışmanlık şirketleri üzerinden yürütülen organik tarım sisteminin, güvenli gıda üretimi açısından ortada duran sorunlara bir çözüm olabilmesi gerçekçi gözükmemektedir. O yüzden organik tarım sistemde üreticilerin sorunlarının tespit edilip bu alanda uygulanan projelerin buna yönelik revize edilmesi ve yeni projelerin bu yaklaşımla tasarlanması uygun olacaktır. Sağlıklı, güvenilir ve adil bir gıda sisteminin desteklenmesi için iyi tarım uygulamaları (İTU) ve organik tarım dışında geleneksel veya “yeni köylü” üreticilerin hali hazırda uyguladığı kültürel ve ekolojik yöntemlerin, üreticiden üreticiye eğitimlerle aktararak yaygınlaştırılmasına yönelik bir modelin tasarlanması bir ihtiyaç olarak ortada durmaktadır.

Tarımsal Örgütlenmeler

Çanakkale tarımı, mevcut koşullarda tarımsal örgütlenmeler açısından Türkiye manzarasından farklı bir örnek olarak öne çıkmaktadır. 2014’te yürürlüğe giren büyükşehir yasası öncesinde Türkiye’deki köy sayısı ve tarımsal amaçlı kooperatifler üzerinden yapılan hesaba göre köy bazında Türkiye genelinde kooperatifleşme oranı yüzde 30 civarında iken, Çanakkale’de bu oran yüzde 65’tir; 576 köyde karşılık il genelinde tarımsal kalkınma, sulama ve su ürünleri kooperatifleri olmak üzere 375 tane tarımsal amaçlı kooperatif bulunmaktadır. Tarımsal örgütlenmeler, ağırlıklı olarak köy bazında kurulan ve 1163 sayılı Kooperatifler Kanuna göre kuruluşları yapılan tarımsal amaçlı kooperatifler şeklindedir. Öte yandan, özellikle hayvancılık ve süt üretiminde, 5200 sayılı Tarımsal Üretici Birlikleri Kanuna göre ürün bazında kurulan üretici birlikleri üzerinden bir örgütlenme yapısı gözlenmektedir. Bunların dışında Çanakkale’de Türkiye Tarım Kredi Kooperatifleri Merkez Birliği bağlı 42 adet Tarım Kredi Kooperatifi vardır. Özetle, Çanakkale tarımında örgütlülük Türkiye geneline kıyasla yüksektir. Kooperatifler kır nüfusunun ve tarımsal üretimin fazla olduğu ilçelerde Biga, Yenice ve Çan gibi ilçelerde yoğunlaşmaktadır.

İlçeler	Köy Sayısı	Tarımsal Kalkınma Koop.	Sulama Koop.	Su Ürünleri Koop.	Tarımsal Amaçlı Koop. Toplam	Ortak Sayısı	Üretici Birlikleri	Ziraat Odasına Kayıtlı Üretici
Merkez	52	18	4	4	26	3.032	5	4.270
Ayvacık	64	14	1	5	20	1.727	4	6.200
Bayramiç	75	30	7	1	38	4.467	3	3.150
Biga	108	81	3	2	86	6.920	3	9.761
Bozcaada	0	1	-	1	2	367		187
Çan	65	40	3	-	43	3.320	3	3.454
Eceabat	12	6	-	4	10	520		1.100
Ezine	49	12	2	2	16	1.002	3	6.957
Gelibolu	26	21	1	5	27	1.781	2	3.829
Gökçeada	9	3	1	1	5	202		500
Lapseki	40	22	3	2	27	1.920	1	3.663
Yenice	76	63	11	1	75	7.287	4	6.904
TOPLAM	576	311	36	28	375	32.545	28	49.975
TÜRKİYE*	6840	2449	556	9845	9908	1.090.375		4.893.585

Tablo 16: Çanakkale'de ve Türkiye'de Tarımsal Amaçlı Kooperatif Sayıları. Kaynak: TOB Çanakkale İl Müdürlüğü, Ticaret Bakanlığı Kooperatifçilik İstatistikleri 2016, Tarım ve Orman Bakanlığı, Tarımsal Örgütlenme Tablosu, 2018. Not: Kapsam gereği Pancar Ekicileri Kooperatifi Sayıları ve Ortak Sayıları dahil edilmemiştir.

Tarımsal amaçlı kooperatif temsilcileri ile yapılan görüşmelerde kooperatiflerin durumu ile ilgili aktarılan sorunların birçoğu Türkiye'deki kooperatifler ve tarımla ilgili genel sorunlarla örtüşmektedir. Kooperatifçilik mevzuatının güncel sorunlara cevap veremiyor olması, kooperatiflerin iyi yönetilemiyor olması, ortaklık bilincinin ve aidiyetinin olmaması ve ortaklar arası güven ilişkisinin zayıf olması, kooperatiflerin ürün işleme, markalama ve pazarlama alanlarında kapasitelerinin yetersiz olması gibi başlıklar görüşmelerde yetkililerin paylaştığı sorun alanlarının başında gelmektedir.

Kooperatiflerin sayıca fazlalığı ve üreticiler arasında kooperatif ortaklığının yaygın olmasına rağmen, Türkiye tarımında ve kooperatifçiliğinde "örgütlü örgütsüzlük" halinin Çanakkale için de geçerli olduğu gözlemlenmektedir. Tarımsal üretim ve ürün pazarlama ile ilgili sorunların çözümünde ilk akla gelen kooperatifleşme önerileri üreticilerin kooperatifçilik deneyimleri sebebiyle gerçekçi bulunmamaktadır. Görüşme yapılan üreticilerin ifadelerine göre, köylerde bulunan tarımsal kalkınma kooperatiflerinin çoğunluğu bir "tabela"dan ibarettir. Birçok köyde kooperatifin isminin yazılı olduğu bir ofis bile yoktur; köyde yaşayanlar köylerindeki kooperatifin varlığından haberdar değildir. Kooperatif örgütlenmeleri ile ilgili sorunların başında, kooperatif yönetimleriyle ilgili anlatılan olaylar ilk sırada gelmektedir. Yanlış işlemler, yatırımlar, yolsuzluklar, muhasebe tutamama gibi durumlar sebebiyle kooperatiflerin hepsinin ya tasfiye halinde ya da sürdürülemez borçlarla faaliyetlerini sürdürmeye çalıştıkları söylenebilir. Kooperatifçilik mevzuatınca tasfiye işlemlerinin her anlamda meşakkatli olması ve borçlu olan kooperatiflerin ortaklarına maddi açıdan belirli yükümlülükler getirmesi bu kooperatiflerin

tasfiyesi önündeki engellerdir. Bu sebeple birçok, adı var kendi yok, kooperatif sadece istatistiklere yansiyacak şekilde “faaliyetlerini” sürdürmektedir.

Bu manzara içinde az da olsa etkin çalışan, ortaklarını ve üyelerinin çıkarları yönünde hareket etmeye çalışan örnek kooperatiflerin ve üretici birliklerinin olduğunu ifade etmek gerekir. Süt üretiminin yoğun olduğu Biga, Çan ve Yenice gibi ilçelerde üretici birlikleri kooperatif ve bireysel üyelikler üzerinden örgütlenmekte ve süt alımı yapan sanayiciler ile süt üretimi yapan hayvan sahipleri, tarımsal kalkınma kooperatifleri arasında piyasayı dengeleyen, üreticilerin çıkarlarını gözeten örgütlenmeler olarak faaliyet göstermektedirler. Bu sayede Ulusal Süt Konseyi'nin belirlediği çiğ süt alım fiyatları bu bölgelerde referans bir minimum fiyat olarak uygulanabilmektedir. Üretici birlikleri kendi imkanlarıyla ya da sanayicilerle anlaşarak belirli merkezlerde süt toplama merkezleri kurarak ve kendi bünyelerinde çalışan personeller aracılığıyla hijyen eğitimleri ve ürün denetimlerini organize ederek süt kalitesini artırabilmişlerdir. Çan Süt Üreticileri Birliği üreticilerin en önemli sorun olarak gördükleri yem maliyetlerinin azaltılması adına yem firmaları ile anlaşma yaparak yem fiyatlarını düşürebilmekte ve üyelerine ödeme kolaylıkları sağlayarak yem temini yapabilmektedir. Ayrıca birlik yetkilileri şu aşamada temel işlevi sanayiciler için sütün toplanmasına aracılık etmek ve üreticilerin yararına süt piyasasını düzenlemek olan birliğin, ilerleyen dönemlerde sütün işlenmesi ve peynir, yoğurt, ayran olarak markalı bir şekilde pazarlanmasına yönelik planlarının olduğunu ifade etmişlerdir.

Bayramiç ilçesinde bulunan Pıtreli Köyü Tarımsal Kalkınma Kooperatifi'nin zeytincilikte başarılı çalışmaları vardır. Kooperatif olarak 2009 yılında daha kaliteli zeytinyağı üretimi için Tarım ve Orman Bakanlığı'nın TEDGEM kredilerinden faydalanarak yeni bir zeytinyağı fabrikasını hizmete açmışlardır. Sıkımda aldıkları hak yağları ve ortaklarından satın aldıkları yağları şişeleyerek kendi markası ile satışa sunmaktadır. Bu açıdan işleme, paketleme ve pazarlama hizmetlerini sağlayarak ortaklarının yağlarını daha iyi bir fiyattan değerlendirmeye çalışmaktadır. Ayrıca TOB İl Müdürlüğü'nün iyi tarım uygulamalarının geliştirilmesi için ortak bir proje yürüterek, bu kapsamda eğitim faaliyetleri düzenlemektedir.

Burada örnek olarak aktarılan deneyimler içinde aktarıldığı üzere kooperatifin başarısı genellikle yönetim kademesindeki kişilerin başarılarına bağlı olarak anlatılmaktadır. Bu kişilerin ya o köyde, ya o ilçede zaten nüfuzlu kişiler olması, köklü ailelerden gelmeleri, ticaret erbabı olarak anılmaları bu başarının sırrı olarak görülmektedir. Genellikle yönetim kurulu başkanı olan bu kişiler nüfuzlarını ve siyasi bağlantılarını kullanarak – siyasi angajmanına göre- belediyeden, il özel idaresinden, TOB il-ilçe müdürlüklerinden, kalkınma ajansından farklı şekillerde destek, hibe, uygun kredi, teşvik vb. alabildiği ölçüde, “hizmet” üretebilmekte ve ortakları ve diğer insanlar tarafından başarılı olarak addedilmektedir. Bu hizmetler, kooperatife alınan bir süt tankı, inşa edilen bir soğuk hava deposu veya zeytinyağı sıkım tesisi şeklinde ortakların üretim ve pazarlama konusundaki sorunlarına yönelik olduğu gibi, ortakları geziye götürmek, köy hayırlarına destek olmak gibi statü kazandıran farklı sosyal faaliyetler şeklinde de olabilmektedir.

Görüşmelerde kent ölçeğinde kooperatiflerin kapasitesinin geliştirilmesi adına atılması gereken adımlar ve projeler hakkında öneriler değerlendirilmiştir. Kent ve Türkiye genelinde, yürüttüğü projeler ve başarılı faaliyetleri ile öne çıkan, ismi duyulan kooperatiflerin çalışmalarına odaklanarak bu örneklerdeki başarı hikayelerini ortaya çıkarmak, diğer kooperatiflere örnek olacak

şekilde modeller oluşturmak zor şartlarda faaliyet gösteren diğer üretici kooperatifleri için faydalı olacaktır. Bu açıdan yerel yönetimlerin ve merkezi iktidarın yereldeki sorumlu kurumların ilkesel düzeyde işbirliği yapması ve ortak çalışması gerekmektedir. Çanakkale ekonomisi ve tarımı açısından stratejik önemi olan ürünleri yeniden değerlendirerek, bölgesel bazda bu ürünler üzerinden bir örgütlenme çalışması yapılması, kooperatiflerin ihtiyaçlarının belirlenmesi ve bu alanda projelerin geliştirilmesi ve kaynakların yönlendirilmesini sağlayacaktır. Mevcut kooperatiflerin detaylı bir şekilde envanterinin ve ürün potansiyellerinin dökümünün çıkartılması atılması gereken ilk adımlardır.

2019 seçimlerinde merkez ilçede bir kez daha belediye başkanı seçilen Ülgür Gökhan'ın yeni döneme dair seçim vaatleri arasında kooperatifçiliğin desteklenmesi üst sıralarda gelmekteydi. Bu vaatler seçim sonrasındaki 6 aylık süreçte derlenerek Çanakkale Belediyesi'nin hazırladığı stratejik planda belediyenin 5 yıl boyunca önüne koyduğu hedefler olarak yer almıştır. Belediyenin kendi bünyesinde ihtiyaç duyduğu alanlarda faaliyet gösteren kooperatiflerin hizmet ve ürün alımlarında önceliklendirilmesi, kooperatiflerle sözleşmeli üretim çerçevesinde doğrudan ürün alınması, kooperatiflerin ürettikleri ürünleri doğrudan pazarlayabilecekleri satış noktalarının kurulması, tarımsal üretime uygun belediyeye ait arazilerde yerel tohumlarla üretim yapılarak üreticilere ve kooperatiflere yerel ve atalık tohum sağlanması, diğer belediyelerle iletişime geçilerek kentte faaliyet yürüten kooperatiflerin ürünlerine yönelik talep yaratılması ve Çanakkale (kooperatifi) markası yaratılarak markalı üretim yapmayan farklı kooperatiflerin ürünlerin bu marka ile pazarlanması belediye yetkililerinin kooperatifçiliği desteklemek adına önüne koyduğu hedeflerdir.

3. Altından Kömüre Kurulan Köprü: Çanakkale'de Ekolojik Sorunlar ve Tarıma Etkileri:

Çanakkale'nin yakın çevresi, orman alanları, verimli tarım toprakları, sulanabilir alanlar, zeytinlikler gibi doğal eşikler tarihi ve kültürel önemi ile Gelibolu Yarımadası Milli Parkı'nın koruma statüsü kentsel gelişmeyi ve nüfus artışını sınırlayan önemli faktörlerdir. Kentin sahip olduğu kırsal yoğunluk ve tarıma dayalı ekonomik yapı bu sınırlarla mümkün olabilmektedir. Kentin yaşanabilirliğinin temelini de gelişme-kalkınma için eşik olarak görülebilen bu ekolojik değerler oluşturmaktadır. Ancak, hegemonik kalkınma söylemi ve pratiklerinin şekillendirdiği yerel ve merkezi dinamikler ile bu eşikler Çanakkale'de uzun zamandır zorlanmaktadır.

Çanakkale'nin kentsel gelişimini tarihsel olarak ele aldıkları çalışmalarında Çavuş ve Uysal (2018), kentin çevresindeki doğal varlıkları tahrip ederek yayıldığı süreci incelemiştir. Kentsel gelişme dönemselsel olarak farklı dinamiklerin yönlendiriciliğinde yaşanmıştır. 1970'lerde karayolu aksları ve sanayi yer seçimi kararları mekânsal gelişmeyi yönlendirirken, 1980'li yıllarda ikinci konut talepleri ve küçük ölçekli turizm yatırımları kentin ne yönde yayılacağını öncelikli olarak belirlemiştir. 1990'lı yıllarda imar planlarının öngördüğü yayılma akslarına dikkat edilmeden inşa

edilen üniversite, organize sanayi bölgesi, havaalanı, liman gibi kamu yatırımları kentsel yayılmanın başat yönlendiricileri olmuşlardır. 2000’lerde kentin yayılması, yerel dinamiklerden çok, bölgesel ve merkezi planlarda Çanakkale’nin konumlandırılışı, Çanakkale’ye atfedilen rol doğrultusunda gerçekleşmiştir. 2000’lerin ortalarında İstanbul Metropolitan Planlama Merkezi’nin bölgesel çevre planlarında yer alan, İstanbul’un sanayisinin çevre illere desantralize edilmesine yönelik hedefler, Çanakkale’nin bir lojistik merkez/geçiş noktası olması hedefi ve İstanbul trafiğine bir çözüm getireceği beklentisiyle (yeniden) gündeme gelen Çanakkale Boğaz Köprüsü projesi kentte spekülatif bir yatırım ortamı yaratmış ve ulusal ölçekte yatırımcıları bölgeye ve kente çekmiştir. Kentsel yayılma bugün, merkezi ve yerel kurumlar arasında eşgüdümün sağlanamadığı ve koruma-kullanma dengesinin gözetilmediği bir arazi kullanımı ve planlama yaklaşımı içerisinde gerçekleşmektedir. Kentsel gelişmeyi yönlendiren güncel dinamik spekülasyondur.

Çeperlere doğru hızla yayılan ve kamu kurumlarının merkezin dışına doğru taşınmasının sonucunda sıçramalı büyüyen kent kır yutmaktadır. Kentin kıra doğru yayılması kırsal yaşam için bir kısır döngü sürecini başlatır. Tarımsal arazilerin imara açılması ile ortaya çıkan parçalı yapılaşma sonucunda, kırsal üretim azalmaya başlar. Bu bölgelere kaymaya başlayan nüfus ile bölge merkeze bağlanır ve bu alanlarda kentsel işlevler çoğalır. Kırsal üretimden çekilen emek ya merkezdeki işlerde ya da kentleşen bölgedeki yeni işlevlerle ortaya çıkan hizmet ihtiyacını karşılamak için istihdam olur. Kırsal üretim böylelikle son bulur. Çanakkale’de özellikle merkez ilçede böylesi bir kentsel gelişme süreci işlemektedir. Tarımsal alanlar imara açılmakta ve merkeze bağlı köylerdeki tarımsal üretim, kentsel yayılmaya bağlı olarak düşüş göstermektedir.

ÇŞB tarafından hazırlanıp 2015 yılında yürürlüğe giren bölge Çevre Düzeni Planı’nda da tarımın kent ekonomisi açısından önemi vurgulanmaktadır. Bölgenin sürdürülebilir gelişimi için tarımsal üretimin korunması ve geliştirilmesi planın temel amaçları arasındadır. Öte yandan, planda bölge ulusal ve uluslararası enerji, maden, turizm, sanayi gibi yatırımlar için “rezerv” ve öncelikli yatırım bölgesi niteliğinde görülmektedir. Bu doğrultuda ekolojik varlıklar, su kaynakları, tarımsal alanlar açısından koruma-kullanma dengesini gözetmeyecek bir yaklaşımla belirli hedefler ortaya konmuştur. İstanbul ve Marmara Bölgesinin ulaşım ve sanayi yoğunluğunun Çanakkale ve yöresine kaydırılması, Lapseki İlçesine bağlı Şevketiye Köyünden Balıkesir İl sınırına kadar uzanan kıyı şeridi başta olmak üzere, bölgenin tamamında kömürlü termik santraller kurulması, Kaz Dağı ve Biga yarımadasında metalik maden işletmeciliğinin artırılması, bunlar arasında sayılabilir. Bu doğrultuda, planda yer alan bu hedeflerin birçoğunun zaman içinde uygulamaya geçtiği, ancak yine planda vurgulanan sürdürülebilir gelişme yaklaşımının ve ekolojik varlıkların, tarımsal alanların, su kaynaklarının korunması amacının işletilmediği, sayılan alanlardaki yatırımların yol açtığı yıkımlar ve bunlara bağlı oluşan çevresel ihtilaflar üzerinden anlaşılmaktadır.

Planda yapımı öngörülen ve bugün yapım aşamasında olan Kınalı-Tekirdağ-Çanakkale-Savaştepe 1. ve 2. Kesim Otoyolu ve Çanakkale Boğaz Köprüsü Projesi kapsamında yolların geçeceği güzergahta 5000 hektar büyüklüğünde tarım alanının istimlak edileceği, özellikle Lapseki ilçesinde 2400 dekarlık alanda bulunan 150 bin meyve ağacının kesilmek durumunda olduğu iddia edilmektedir (Durum Raporu; 68). Köprü projesi kırsal üretimin yoğun olduğu bölgelerde nüfus hareketliliğini ve göçü arttırarak, tarım alanlarında yapılaşma baskının arttıracaktır. Köprüünün

geçeceği güzergahın belli olduğu andan itibaren spekülatif yatırımlar ile birçok tarım arazisi el değiştirmeye başlamış, arazi fiyatları kısa zamanda birkaç kat artmıştır¹⁶.

Planda geliştirilmesi hedeflenen metalik madencilik projeleri, bugün uygulandığı biçimiyle Çanakkaleli yurttaşların en güncel sorunlarından biri haline gelmiştir. Altın madenciliği, 2000’li yılların başından bu yana Çanakkale ve Kaz Dağları için bir gündem oluşturmaktadır. Halihazırda, Lapseki Şahinli’de siyanürlü liç yöntemiyle işletilen bir maden faaliyetini sürdürmektedir. Bugüne kadar 15 siyanürlü altın-gümüş işletmesi girişimi olmuştur. İşletmeye başlanan, arama aşamasında olan, planlanan altın ve diğer madencilik projeleri¹⁷ Çanakkale ve Kaz Dağları ekolojisine ciddi bir tehdit oluşturmaktadır. Güncel olarak Kirazlı örneğinde olduğu gibi arama ve işletme faaliyetleri sebebiyle orman ekosistemleri yok olmakta, buradaki verimli üst toprak tabakası kazınmakta ve taşınmaktadır. Ayrıca siyanürlü yapılan vahşi madencilikte gerekli su ihtiyacı çok fazladır. Uzmanlar yaklaşık 1.5 gr altın elde etmek için yaklaşık 4 ton suya ihtiyaç duyulduğunu ifade etmektedir. Altının çıkartılması sırasında açığa çıkan ağır metaller (cıva, arsenik, molibden, kadmiyum, vb.) suya, toprağa ve havaya karışarak kirliliğe ve asit yağmurlarına sebep olmaktadır. Burada sıralananların proje yakınındaki insanların sağlığını doğrudan etkilemesinin ötesinde, bölgedeki diğer tüm ekosistemleri baskılayan yok eden doğrudan ya da dolaylı etkileri olacaktır. Bu ekosistemlerin başında tüm canlı ve cansız bileşenleri ile agrosistem yani tarım gelmektedir. Toprak gaspı, toprak kirliliği, iklim değişikliği, yer altı ve yer üstü suların kirlenmesi, su kıtlığı gibi sorunlar doğrudan sağlıklı, güvenilir ve adil bir gıda sistemi için gerekli olan tarımsal üretim koşullarını yok etmektedir.

Çanakkale tarımda olduğu gibi enerjide de kentte yaşayan yurttaşların ihtiyacının çok üzerinde bir üretim yapmaktadır. Çanakkale Türkiye enerji üretiminin yüzde 1,39’unu tüketirken, Türkiye’de tüketilen enerjinin %7,21’ni üretmektedir ve yıllık enerji üretiminin en çok olduğu ildir (TMMOB, 2018). Mevcut durumda bu üretimin-yüzde 75’i ithal kömürle çalışan olmak üzere- yüzde 90’ı kömürlü termik santrallerden gelmektedir.

Elektrik Santrali Tipleri	Kurulu güç (MW)	Kurulu Güç içindeki Payı
Güneş	1,18	0,03%
Rüzgar	322,6	8,11%
Jeotermal	15,5	0,39%

16 Yapımı süren 1915 Boğaz Köprüsünün güzergahındaki arazi ve emlak fiyatları ile ilgili haberler için bakınız: Patronlar Dünyası, 2014. “Çanakkale’ye yapılacak köprü bu köyleri ihya edecek”.

<http://www.patronlardunyasi.com/haber/Canakkale-ye-yapilacak-kopru-bu-koyleri-ihya-edecek/162409>

Emlak Kulisi, 2016. “Çanakkale Gelibolu’da arsa fiyatları 2 yılda 4 kat arttı!”. <https://emlakkulisi.com/canakkale-geliboluda-arsa-fiyatlari-2-yilda-4-kat-artti/468236>

Emlak365, 2019. “1915 Çanakkale Köprüsü İle Beraber Bölgedeki Konut Fiyatları Da Yükseliyor!

<https://www.emlak365.com/yatirim-rehberi/1915-cannakale-koprusu-ile-beraber-bolgedeki-konut-fiyatlari-da-h20663.html>

17 Enerji Bakanı Fatih Dönmez’in CHP Balıkesir Milletvekili Fikret Şahin’in Kaz Dağları ve Madra Dağları’nda yapılan madencilik faaliyetleri ile ilgili soru önergesine verdiği yanıtta, Ekim 2019 itibarıyla bu bölgede 56 firmaya 115 adet arama ruhsatı, 99 firmaya 164 işletme ruhsatı düzenlendiğini ifade etmiştir. 7/17990 Esas Numaralı Soru Önergesi (23 Ekim 2019)

Biyogaz	15,2	0,38%
HES	13,09	0,33%
Atıkısı	15	0,38%
Doğalgaz	21,6	0,54%
Kömür	3575	89,84%
TOPLAM	3979,17	-

Tablo 17: Çanakkale'de bulunan 25 Elektrik Santralinin Tipleri ve Kurulu Güçleri Büyüklükleri ve Payları, 2019. Kaynak: Enerji Atlası, Çanakkale.

ÇŞB'nin yayınladığı *Çevre Değerlendirme Raporu*'nda belirtildiği gibi Çanakkale'de termik santrallerden kaynaklanan hava kirliliği en önemli çevre sorunlarının başında gelmektedir. Bakanlığın hazırladığı Çevre Düzeni Planı'nda Çan ve Biga ilçelerinde bulunan ve linyit kömür kullanılarak enerji üreten termik santrallerin üretim faaliyetleri sonucu oluşan hava kirliliğinin altı çizilerek, enerji üretimine dayalı olarak termik santrallerde enerji üretimine ilişkin; toprak, hava ve su kirliliğinin önlenmesi yönünde güncel teknoloji atık yönetimi konularına öncelik verilmesi ve santrallerin baca emisyon ve filtreleme sistemleri çevreci teknolojiler ile donatılması gerekliliği ifade edilmiştir. 2013 yılında kömürlü termik santrallerin özelleştirilmesi gündemdeyken, filtreleme sistemi olmayan santrallerin çevre yatırımlarını tamamlamaları için 2019 yılının sonuna kadar verilen süre tanınmıştır. Bu santrallerin arasında Çan'da bulunan ve kamuya ait olan Elektrik Üretim A.Ş. (EÜAŞ) tarafından işletilen 18 Mart Çan Termik Santrali de vardır.

Ulusal kalkınma stratejileri ve bölgesel kalkınma planlarında Çanakkale için çizilen bir diğer "gelişme" alanı kömür ve kömürlü termik santraller olmuştur. Elektrik üretiminde yerli kömürün payının 2 katına çıkarılması amacıyla 2012'nin "Kömür Yılı" ilan edilmesi ile sanki Çanakkale de "kömürlü termik santral kenti" olarak ilan edilmiştir. Biga Yarımadası'nda, Biga, Çan ve Yenice ilçelerinde, içlerinde ormanlık arazilerin ve tarım alanlarının olduğu bölgeler kömür ocakları ve termik santral projelerine tahsis edilmiştir. Çanakkale'de halihazırda 5 kömürlü termik santral işletme halindeyken yapımı planlanan 11 termik santral bulunmaktadır. Planlanan termik santrallerin de üretime geçmesi durumunda yılda 50 milyon ton kömürün yakılacağı ve 20 milyon ton atık (kül, cüruf, radyoaktivite ve ağır metal içeren kül, vb.) üretileceği hesaplanmıştır. Bu santrallerin çalışmaya başlamasıyla insan sağlığına olumsuz etkileri nedeniyle yılda 1130 erken ölüm tahmin edilmektedir. Öte yandan, santrallerden kaynaklanan asit gaz salımlarındaki artışa bağlı olarak asit yağışlarının tarım alanlarına, ekosisteme ve mülklere verdiği zararın artacağı öngörülmektedir (Durum Raporu; 30). Çanakkale'nin anlık elektrik enerji tüketimi 300 MW'tır, planlanan termik santrallerin üretime geçmesi halinde enerji arzı kapasitesinin 17000-18000 MW seviyelerinde olacağı tahmin edilmektedir. Bu hususta akılda tutulması gereken bir diğer husus da tüketimin çok üstünde üretilecek olan elektriğin taşınması amacıyla yapılacak olan yüksek gerilim hatları ve onların yol açacağı sağlık ve çevre sorunlarıdır.

Türkiye'nin 2000'ler boyunca ekonomik büyüme modelinin dayalı olduğu inşaat, hafriyat ve karbon ekonomisinin ihtiyaçlarına göre tasarlanan yerel ve bölgesel kalkınma planlarında Çanakkale Marmara Bölgesi sanayi ve hizmet sektörü için bir rezerv alan olarak tanımlanmıştır. Özel sektör uygun krediler, teşvikler, vergi muafiyetleri, arazi tahsisleri, ruhsatlar ve "ÇED gerekli

değil” kararlarıyla bu rezerv alana çekilmeye çalışılmıştır¹⁸. Bu süreç bugün kentin gündemini belirleyen ekolojik tahribatların ve bunlarla ilgili yaşanan çevresel ihtilafların arka planıdır.

“Doğal çevrenin giderek bozulup yok olduğu günümüzde; ülke nüfusunun yüzde 25' inin, ülke sanayisinin yarısından fazlasının bulunduğu Marmara Bölgesinde kentleşme ve sanayileşme baskısına direnebilen bir yaşam ortamıdır Çanakkale... Çanakkale'de kentleşme ve sanayileşme yoğun bir biçimde yaşanmadığından ülke genelinde görülen çevre problemleri ilimizde yaşanmamaktadır. Mevcut sanayi tesislerinde sıvı ve gaz atıkları yönünden gerekli önlemler alınmakta, yerleşim yerlerinden kaynaklanan sıvı ve katı atıkların en az zararlı bertarafına çalışılmaktadır. Gerçekleştirilmesi planlanan yatırımların çevre üzerinde yapabileceği olumsuz etkilerin önceden belirlenerek gerekli önlemlerin alınması amacıyla Çevresel Etki Değerlendirme Çalışmaları sürdürülmektedir” (TOB; 7).

TOB Çanakkale İl Müdürlüğü 2018 yılı bilgilendirme raporunda kentin “doğal çevre”sinin durumu bu şekilde ele alınmıştır. Sivil bir inisiyatif tarafından hazırlanan Çanakkale Durum Raporu ise Çanakkale'nin çevre ve ekolojik sorunlarını şu şekilde değerlendirmiştir:

“Son 10 yılda etkileri açık bir biçimde görünür olan artan madencilik etkinlikleri, kömürlü termik santraller, taş ve mineral ocakları, artan yollar ve motorlu taşıt trafiği, orman açılması, kaçak ağaç kesimi ve avcılık, sıcak hava dalgaları, kuraklık, şiddetli yağışlar, fırtınalar ve orman yangınları gibi, Kaz Dağı ve yöresindeki (Ağı Dağı'nı da içerir) faunayı, endemik ve nadir bitki türlerini ve doğal habitatlarını tehdit eden birçok insan kaynaklı ve doğal etmen, olay ve afetin varlığı dikkat çekicidir” (Durum Raporu; 41).

Bu satırlara yansıyan, kamunun ve yurttaşların Çanakkale'nin ekolojisiyle ilgili olgulara dair bakış ve yorumlama farkı değildir sadece. Olguların yorumuna dair bu ayrım yurttaşların gündelik hayatını, kentteki yaşam kalitesini etkileyen ve geleceğini çizecek olan siyaset alanıdır. Çanakkale'nin ekolojisi de, tarımı da, yaşam kalitesi de merkezin ve yerelin kente dair planları, projeleri ve yurttaşların kent yaşamına dair beklentilerinin çatışması ve çakışmasına göre şekillenecektir.

SONUÇ

Bu raporda, *Kamu Politikalarında Yurttaşın Sözü Projesi*'nin tematik odağını oluşturan sağlıklı, güvenilir, adil bir gıdaya erişim perspektifinden Çanakkale'nin, Çanakkale tarımının ve kentteki tarımsal örgütlenmelerin incelendiği saha araştırmanın sonuçları paylaşılmıştır. İlk bölümde Türkiye ekonomisinin, sanayi sektörünün ve tüketimin merkezi Marmara Bölgesi'nde kırsal nüfus yoğunluğu ve tarımsal üretim değerleri ile diğer şehirlerden farklılaşan Çanakkale'nin kalkınma ve gelişmişlik düzeyi karşılaştırmalı olarak incelenmiştir. Bu bölümde de dikkat çekildiği gibi

¹⁸ Kirazlı'daki altın madeni işletmek amacıyla faaliyet yürüten Doğu Biga Madencilik şirketi 865 milyon lira bedelli ve yıllık 3,8 ton kapasiteli altın ve gümüş madenciliği zenginleştirme yatırımı için teşvik belgesi almıştır (30845 sayılı Resmi Gazete, 28 Temmuz 2019). Öte yandan, TOB (2018) Brifing Raporu'nda belirtildiğine göre, Çanakkale'de (sayıları ortalama 50 bin civarında olan) çiftçilere 2002-2018 yılları arasında toplam 1.4 milyar lira (Altın şirketi için verilen teşvikin toplam değerinin 2 katından daha az) destekleme ödemesi yapılmıştır.

Çanakkale özellikle son yıllarda Türkiye’de yaşanan iç göç hareketliliğinde göç alan/edilen illerin başında gelmektedir. Çanakkale, Marmara Bölgesi’ndeki tüm illerden net göç almaktadır¹⁹. Öte yandan, Çanakkale’de son yıllarda ilçelerin nüfus değişimleri verisi incelendiğinde, kent içinde de iç göç hareketinin yaşandığı görülmektedir. Kırsal yaşamın ve tarımsal üretimin yoğun olduğu ilçelerin nüfusları azalırken, merkezin ve turizm açısından öne çıkan ilçelerin nüfusları artmaktadır.

Çanakkale, bu açıdan farklı dönemlere ait olarak tartışılan ve çelişkili gözükken iki demografik ve ekonomik hareketin -kırın boşalması ve yeniden köylüleşmenin- eş zamanlı olarak ve bölgeler arası eşitsiz yaşandığı bir örnek olarak karşımıza çıkmaktadır. Türkiye kırsal alanını şekillendiren süreçler Çanakkale’de kırsal yaşamı da etkilemektedir: Tarımsal yapıların dönüşümü paralelinde emek ve üretim rejimlerinin değişmesi, istimlak, kadastro, toplulaştırma, kamulaştırma gibi pratiklerin yol açtığı toprak, su, mera ve temiz hava gibi müşterek varlıkların gaspları ve tarımsal arazilerin kaybı, ekonomik büyüme uğruna sürdürülmeye çalışılan karbon ve hafriyat ekonomisinin yol açtığı ekolojik tahribatlar sebebiyle toplumsal yeniden üretimin sekteye uğraması gibi dinamikler tarımsal üretimin son bulması ve kırın boşalmasına sebep olmaktadır. Öte yandan, neoliberal kalkınmacı politikaların toplumun büyük bir kesimine yaşattığı işsizlik, güvencesizlik ve borçluluk gibi süreçler ve kent yaşamının bu toplumsal sorunları katmerleştiren etkileri, kentleri daha iyi bir yaşam arayışında olan kesimler için eskisi kadar çekici kılmamaktadır. Bu durum özellikle, ekonominin birikim krizi koşullarında, kentten kıra (yeniden) göçü, yeniden köylüleşme süreçlerini tetiklemektedir. Bu noktada, Çanakkale’nin “bir büyükşehirden beklenenleri daha konforlu ve daha kolay erişebilir sağlaması” kenti yeni veya yeniden köylülerin ilk düşündükleri “destinasyon”lardan biri haline getirmiştir. Bu süreç kendi içinde bir başka çelişkiyi beraberinde getirmektedir. Plansız göç ile merkez ilçede ve kent merkezinde nüfus yoğunluğu hızlı bir şekilde artmakta ve kentin altyapısı bu yoğunluğu kaldırmakta zorlanmaktadır. Her gelenle trafik artmaktadır, kira fiyatları yükselmektedir ve kent kültürü değişmektedir. Bu sebeple her yeni gelen kendisinin son gelen olmasını arzu ederek kente gelmektedir. Öte yandan, kentin hali hazırda sunabildiği “kaliteli yaşam” metropollerden göçenler için göreceli olarak daha uygun bir şekilde elde edilirken, kentte ikamet eden bazı yurttaşlar için daha maliyetli hale gelmektedir. Merkez (ilçe) dışarıdan sermayeyi çektikçe, merkezin “içindekiler” çepere doğru hareket etmektedirler. Kent kıra, konut alanları tarım alanlarına doğru yayılmaktadır.

Raporunun ikinci bölümünde projenin tematik odağı olan sağlıklı, güvenilir ve adil gıdaya erişim bağlamında Çanakkale tarımı kapsamlı bir şekilde incelenmiştir. Çanakkale tarımını karakterize eden coğrafi özellikler ve iklim koşulları, arazi özellikleri, tarımsal yapılar ele alınmış ve tarımsal üretim değerleri verilerle sunulmuştur. Tarım ve gıda üretiminin kent ekonomisindeki ve toplam istihdam içindeki payı Çanakkale’nin bir tarım kenti olarak anılmasının başlıca sebepleridir. İklim geçişleri ve coğrafi özellikler tarımsal üretimde zengin bir ürün çeşitliliğine imkân vermektedir. Küçük ve parçalı arazi sahipliğinin ağırlıkta olduğu bir tarımsal işletme yapısı Çanakkale tarımının da bir gerçeğidir, ancak üreticiler hemen hemen tüm ürünlerde dekar ve ağaç başına Türkiye

19 Gelenlerin arasında çalışma hayatının bitirip emeklilik için memlekete dönenlerden, öğrencilik için kente gelip mezun olduktan sonra kente yerleşenlere, büyükşehirlerde aradığını bulamayıp tersine göçenlerden, yeni köylü kent kaçınlarına farklı hikayeler, farklı gerekçeler ve farklı beklentiler vardır. Çanakkale bir yandan da, göç ettirilen veya zorunlu göç etmek durumunda kalan farklı statülerde birçok insan için de Avrupa’ya geçmeden veya “geri döndürülmeden” önceki son durak olmaktadır.

ortalamasının üzerinde bir verim ile üretim yapmaktadırlar. Bu verim farkı kentte sulanabilir arazilerin oranın Türkiye ortalamasının üzerinde olması, üreticiler arasında tarımsal girdi ve makine kullanımının daha yaygın olmasına dayandırılmaktadır. Türkiye genelinde tarımsal üretimle ilgili öne çıkan sorunlar, kentteki üreticiler tarafından da sıklıkla dile getirilmektedir. Üretim maliyetlerinin yüksekliğine bağlı olarak yıllar içinde yaşanan gelir kaybı görüşülen tüm üreticilerin üstünde durduğu bir konudur. Ürünlerini pazarlama hususunda yaşadıkları zorluklar, üretimde karşılaşılan hastalık ve zararlıların artması, sulama ile ilgili sorunlar ve iklim değişikliğine bağlı olarak yaşanan dengesizlikler ve kayıplar üreticilerin öne çıkardıkları diğer başlıklardır. Öte yandan üreticiler bu sorunlara dair çözüm yollarının geliştirilmesi hususunda kamu kurumlarının da, yerel yönetimlerin de, var olan kooperatiflerin de etkisiz kaldığını ifade etmektedirler.

Raporun ikinci bölümünde Çanakkale tarımı ile ilgili işlenen konulardan bir diğeri de tarımsal örgütlenmelerdir. Kentte tarımsal kalkınma kooperatiflerinin sayısının fazlalığı dikkat çekerken, bunlar arasında aktif çalışan ve iyi yönetilen kooperatiflerin sayıca çok az olduğunu ifade etmek gerekir. Bitkisel üretimde köy ölçeğinde faaliyet yürüten ve genellikle belirli bir ürüne odaklanan tarımsal kalkınma kooperatifleri yaygınken, süt üretiminde üreticilerin ve tarımsal kalkınma kooperatiflerinin üye olduğu ilçe ölçeğinde faaliyet gösteren üretici birlikleri ön plandadır. Raporda başarılı örnekler olarak tartışılan kooperatif ve birliklerin haricinde, var olan kooperatifler ortakları adına ürün alma, işleme ve pazarlama gibi alanlarda yetersiz kalmaktadırlar. Birçok kooperatif birikmiş borçlarını ödeyememektedir. Mevcut borçlar kooperatiflerin ticari bir faaliyete girişmesinin önündeki en büyük engellerden biridir. Bu durumda, birçok kooperatif genel kurul dahi yapamamakta; kimse bu koşullarda kooperatif yönetimini devralmak istememektedir. Sonuç olarak, köylerde tasfiye olmayı bekleyen sadece bir tabeladan ibaret birçok kooperatif vardır.

Manzara böyleyken, Türkiye’de tarımda yaşanan güncel sorunlarla ilgili bir çözüm yolu olarak önerilen kooperatifler merkezi iktidarın da, muhalefet partilerinin de kırsal kalkınma gündemlerinde öncelikli konuların başında gelmektedir. Tarım ve gıda alanında üreticinin gelirini artırmak, gıda tedarikinde araçları azaltmak, gıda fiyatlarını düşürmek ve gıda güvenliğini sağlamak gibi amaçlar ile kooperatifçiliğin geliştirmesi hedeflenmektedir. Yakın zamanda tarımsal kalkınma kooperatiflerinin desteklenmesi ve yeni kooperatiflerinin teşvik edilmesi hususunda ilgili kamu kurumları ile yerel yönetimlerin arasında bir rekabet olduğunu söylemek abartılı olmayacaktır. Tarihsel olarak devletle üretici arasında ilişkiyi düzenleyen kurumlardan biri olan tarımsal örgütlenmeler, iktidar ve muhalefet partileri arasındaki siyasi rekabetin yerelde görünür olduğu bir alan olarak karşımıza çıkmaktadır. Yerel siyasetin asli meselelerinden biri olan merkezden gelen kaynakların yerelde nasıl paylaşılacağı denkleminde tarımsal örgütlenmeler de dahil edilmiş durumdadır. Hangi kooperatiflerin destek, hibe ve kredilerden yararlanacağı, hangi kooperatiflerle ortak proje geliştirileceği kooperatiflerin kapasitesinin ve taleplerinin ötesinde siyasi beklenti ve çıkarılara göre belirlenmektedir.

Çanakkale tarımına odaklanan raporun son bölümünde, Çanakkale’de yaşanan çevre problemleri ve bunların tarımsal üretime olan mevcut ve olası etkileri tartışılmıştır. Çanakkale ekolojisi ve agrosistemi ulusal kalkınma politikalarının bölge için belirlediği öncelikler doğrultusunda bölgeye yönelen madencilik, enerji, ulaştırma ve sanayi yatırımlarının tehdidi altındadır. Metalik madencilik yatırımları için Kaz Dağları bölgesinde 44 bin hektarlık alan ruhsatlandırılmıştır.

Çanakkale il merkezinin içme suyunu ve çevredeki binlerce dönüm tarım arazisi için sulama suyunu sağlayan Atıkhisar Barajı'nın çok yakınında siyanürlü liç yöntemiyle çalışacak bir altın madeni hayata geçirilmek istenmektedir. Faaliyette olan 5 kömürlü termik santrale ek olarak 11 santralin daha yapılması planlanmaktadır. Öte yandan, kentin gelişimini derinden etkileyecek olan 1915 Boğaz Köprüsü'nün inşası hızla sürerken, ulaşım güzergahındaki araziler hızla el değiştirmekte ve bu alanlarda tarımsal üretim sonlanmaktadır. Arama ve ruhsat aşamasında olan madenlerin işletmeye açılması ve planlanan kömürlü termik santrallerin faaliyete geçmesi Çanakkale ekosistemi için yok olacak daha fazla orman, mera ve tarım arazileri, yakılacak daha fazla kömür, havaya salınacak daha fazla zehirli gaz, doğaya bırakılacak daha fazla tehlikeli atık olacaktır.

Çanakkale'nin yaşanabilir kent imajı ve buna zemin hazırlayan maddi koşullar ve ilişkiler bugün bir sürdürülebilirlik sınavından geçiyor. Çanakkale'nin "ideal" bir kent olmasına imkan veren doğal eşikler kentin plansız gelişimi ve sermaye baskısıyla zorlanmakta ve aşılmaktadır. Bir imaj olarak kentin vaat ettiği yaşam kalitesinin en temel bileşeni doğal ekosistem inşaat, enerji ve madencilik yatırımları sonucunda zarar görmekte ve kendini yeniden üretme kapasitesi gitgide yok olmaktadır. Bir tarım kenti olarak geçmişten bu yana bölgesel kalkınma planları içinde örtük olarak bölgenin ihtiyacı olan gıdanın ve tarımsal hammaddelerin sağlanmasında rezerv alanı olarak konumlandırılan kent, mevcut kalkınma hedefleri doğrultusunda kentte yaşayan yurttaşların kentin geleceği hakkındaki fikirleri ve talepleri dikkate alınmadan tepeden inme bir yaklaşımla başka bir kalkınma patikasına yönlendiriliyor. Kirazlı'da yapılmak istenen altın madenini engellemek, Çanakkale'nin suyuna sahip çıkmak ve Kaz Dağları'ndaki her bir ağacı tek tek savunmak için başlatılan "Su ve Vicdan Nöbeti" ise iktidarın ve sermayenin kent için belirlediği bu kalkınma patikasının yurttaşlar tarafından reddedildiğini gösteriyor. Bu mücadele sonucunda kentin hangi kalkınma patikasında devam edeceği, Çanakkale tarımının da kentin yaşanabilirliğinin de geleceğini belirleyecektir.

KAYNAKLAR

- Çavuş, C. ve Uysal A., (2018). “Çanakkale’de Kentsel Gelişme, Yayılma ve Kırsal Alanlarla Etkileşim” *Planlama*. (Ek 1):105–117
- Çanakkale Belediyesi, (2019). Çanakkale Belediyesi 2020-2024 Stratejik Planı. Erişim tarihi, 15 Kasım 2019:
<http://www.canakkale.bel.tr/file/316/w1VFq1ZCoM4mI6JjXmlHBog9Qnwh9rzi.pdf>
- Çanakkale Ticaret ve Sanayi Odası, (2018). Faaliyet Raporu. Erişim tarihi, 15 Kasım 2019:
<http://www.canakkaletso.org/dosyalar/fr18.pdf>
- ÇŞB, (2015). Balıkesir-Çanakkale Planlama Bölgesi 1/100000 ölçekli Çevre Düzeni Planı. Erişim tarihi, 1 Kasım 2019:
https://webdosya.csb.gov.tr/db/mpgm/eduardosya/file/CDP_100000/balikesir_canakkale/BAL_CAN_CDP_RAPORU_05062015.pdf
- ÇŞB, (2017). Çevre Durum Raporu 2016 Yılı Özeti – İller. Yayın No: 37, Ankara. Erişim tarihi, 1 Kasım 2019: <https://webdosya.csb.gov.tr/db/ced/dokumanlar/iller-ozet--8230-5238-20180201170654.pdf>
- ÇŞB, (2017). Çanakkale İli Temiz Hava Eylem Planı. Erişim tarihi, 1 Kasım 2019:
<https://webdosya.csb.gov.tr/db/canakkale/duyurular/canakkale-ili-temiz-hava-eylem-planı-20180118170502.pdf>
- ÇŞB, (2018). Türkiye Çevre Sorunları ve Öncelikleri Değerlendirme Raporu. Yayın No: 40, Ankara. Erişim tarihi, 1 Kasım 2019:
https://webdosya.csb.gov.tr/db/ced/icerikler/cevre_sorun_2018-20180702151156.pdf
- DPT, (2003). İllerin ve Bölgelerin Sosyo-Ekonomik Gelişmişlik Sıralaması Araştırması, (SEGE-2003). DPT Yayın No: 2671, Ankara. Erişim tarihi, 1 Kasım 2019
<http://www3.kalkinma.gov.tr/PortalDesign/PortalControls/WebContentGosterim.aspx?Enc=51C9D1B02086EAFB13C239EE2D6723BE>
- DPT, (2004). İlçeleri Sosyo-Ekonomik Gelişmişlik Sıralaması Araştırması, (SEGE-2003). DPT Yayın No: 2671, Ankara. Erişim tarihi, 1 Kasım 2019
<http://www3.kalkinma.gov.tr/PortalDesign/PortalControls/WebContentGosterim.aspx?Enc=51C9D1B02086EAFB13C239EE2D6723BE>
- DPT (1996). İllerin ve Bölgelerin Sosyo-Ekonomik Gelişmişlik Sıralaması Araştırması, (SEGE-1996). Erişim tarihi, 1 Kasım 2019.
<http://www3.kalkinma.gov.tr/PortalDesign/PortalControls/WebContentGosterim.aspx?Enc=51C9D1B02086EAFB13C239EE2D6723BE>
- Everest, B. (2009), Yüksek Lisans Tezi. Tarımsal Ürünlerin Pazarlanmasında Çiftçi Örgütlerinin Rolü ve Önemi: Çanakkale Tarımsal Kalkınma Kooperatifleri Örneği. Çanakkale Onsekiz Mart Üniversitesi, Fen Bilimleri Enstitüsü.

Gacal, F., (2018). “İletişim Kiti: Çanakkale, İzmir ve Tekirdağ’da Kömürden Elektrik Üretimi ve Sağlık” Health and Environment Alliance (HEAL). İstanbul.

GMKA, (2013). TR22 Güney Marmara Bölgesi 2014-2023 Bölge Planı.

GMKA, (2013). TR22 Güney Marmara Bölgesi Tarım Araştırma Raporu. Erişim tarihi, 16 Ağustos 2019: <https://www.gmka.gov.tr/dokumanlar/yayinlar/Tarim-Arastirma-Raporu.pdf>

GMKA, (2017). Bozcaada ve Gökçeada Değerlendirme Raporu.

GMKA, (2017). Çanakkale Tarım ve Hayvancılık Yatırım Rehberi. Erişim tarihi, 1 Kasım 2019: <https://www.gmka.gov.tr/dokumanlar/yayinlar/Canakkale-Tarim-Hayvancilik-Rehberi.pdf>

GMKA, (2017). Çanakkale Sanayi Yatırım Rehberi. Erişim tarihi, 1 Kasım 2019: <https://www.gmka.gov.tr/dokumanlar/yayinlar/Canakkale-Sanayi-Yatirim-Rehberi.pdf>

GMKA, (2017). Çanakkale’de Yatırım Yapmak İçin 101 Neden. Erişim tarihi, 1 Kasım 2019: <https://www.gmka.gov.tr/dokumanlar/yayinlar/Canakkale-101-Neden.pdf>

Gümrük ve Ticaret Bakanlığı, (2014) Kooperatif İstatistikleri Bülteni. Erişim tarihi, 1 Kasım 2019: <http://koop.gtb.gov.tr/data/544f5288f29370b360fdb06a/%C4%B0statistik%20%20%20A%C4%9Fustos.pdf>

Gümrük ve Ticaret Bakanlığı, (2017) Türkiye Kooperatifçilik Raporu 2016. Erişim tarihi, 1 Kasım 2019: <http://koop.gtb.gov.tr/data/592ea2dd1a79f514ac499aae/TKR-2016-2017%200804-BASIM.pdf>

Karlı, B. ve ark. “Türkiye’de Tarımda Üretici Örgütlenmesinin Önemi ve Gelişimi”. Akademia Sosyal Bilimler Dergisi - Özel Sayı – 1

Nemutlu, F., (2017). “Kırsal Alan Kültürel Peyzaj Değerlerinin Belirlenmesi: Troya’dan Dört Köy Örneği”. ÇOMÜ Ziraat Fakültesi Dergisi. 5 (1): 87–97.

Orman ve Su İşleri Bakanlığı, (2015). Orman Atlası. Erişim tarihi, 19 Ağustos 2019: <https://www.ogm.gov.tr/ekutuphane/Yayinlar/Orman%20Atlasi.pdf>

Tan, S. ve Everest, B. (2010). “The Examination of the Manager Profile of Dairy Agricultural Development Cooperatives: The Case of Canakkale Province” *Journal of Animal and Veterinary Advances*, 9: 3021-3025.

T.C. Kalkınma Bakanlığı (2013) İllerin ve Bölgelerin Sosyo-Ekonomik Gelişmişlik Sıralaması Araştırması (SEGE-2011). Erişim tarihi, 1 Kasım 2019. https://www.ab.gov.tr/files/ardb/evt/2_turkiye_ab_iliskileri/2_2_adaylik_sureci/2_2_8_diger/tckb_sege_2013.pdf

TOB, Çanakkale İl Müdürlüğü, (2013). “2013 Yılı Brifing Raporu” Erişim tarihi, 2 Kasım 2019: <https://canakkale.tarimorman.gov.tr/Menu/13/Brifingler>

TOB, Strateji Geliştirme Başkanlığı, (2018). “Çanakkale İli Tarımsal Yatırım Rehberi.

TOB, Çanakkale İl Müdürlüğü, (2018). “2018 Yılı Brifing Raporu” Erişim tarihi, 2 Kasım 2019: <https://canakkale.tarimorman.gov.tr/Menu/13/Brifingler>

TMMOB, Elektrik Mühendisleri Odası, Bursa Şubesi, (2018). Güney Marmara Elektrik Enerjisi Raporu. Erişim tarihi,1 Kasım 2019: http://www.emo.org.tr/ekler/ac53d16b0e46456_ek.pdf

TÜBİTAK, Mam Çevre Enstitüsü. Havza Koruma Eylem Planlarının Hazırlanması-Marmara Havzası. Erişim tarihi,1 Kasım 2019: http://www.cygm.gov.tr/CYGM/Files/Guncelbelgeler/HAVZA_FiNAL/Marmara/Marmara_Havzasi.pdf

TÜİK, (2013). Seçilmiş Göstergelerle Çanakkale 2013. Yayın no: 4192. Türkiye İstatistik Kurumu Matbaası, Ankara

Türkeş, M., (2019). Çanakkale Durum Raporu. Erişim tarihi,1 Kasım 2019: https://www.researchgate.net/publication/334559811_Canakkale_Durum_Raporu_2018

Semerci, A., (2019). “Çanakkale İlinde Tarım Sektörünün Genel Yapısı” *Adü Ziraat Dergisi*. 16(1):113-121.

Yıldırım, H. (2018). *Çanakkale Temiz Hava Eylem Planı Özet ve Değerlendirmesi*. Ekoloji Kolektifi Derneği, Ankara.

İnternet Kaynakları

Aynalı Pazar, (2019). Türkiye'nin Yaşanabilir En İyi Kenti: Çanakkale, 11.05.2019, Erişim tarihi, 3 Kasım 2019: <http://www.canakkaleaynalipazar.com/turkiye-nin-yasanabilir-en-iyi-kenti-canakkale/15849/>

Bianet (2012), Agonya Tütününden Meçhule Doğru... 9.01.2012, Erişim tarihi, 3 Kasım 2019, <https://m.bianet.org/bianet/tarim/7229-agonya-tutununden-mechule-dogru>

Çanakkale Hedef Gazetesi, (2019). Yaşamak için en ideal kent Çanakkale, 10.05.2019, Erişim tarihi, 3 Kasım 2019: <http://www.canakkalehedef.com/gundem/yasamak-icin-en-ideal-kent-canakkale-h11505.html>

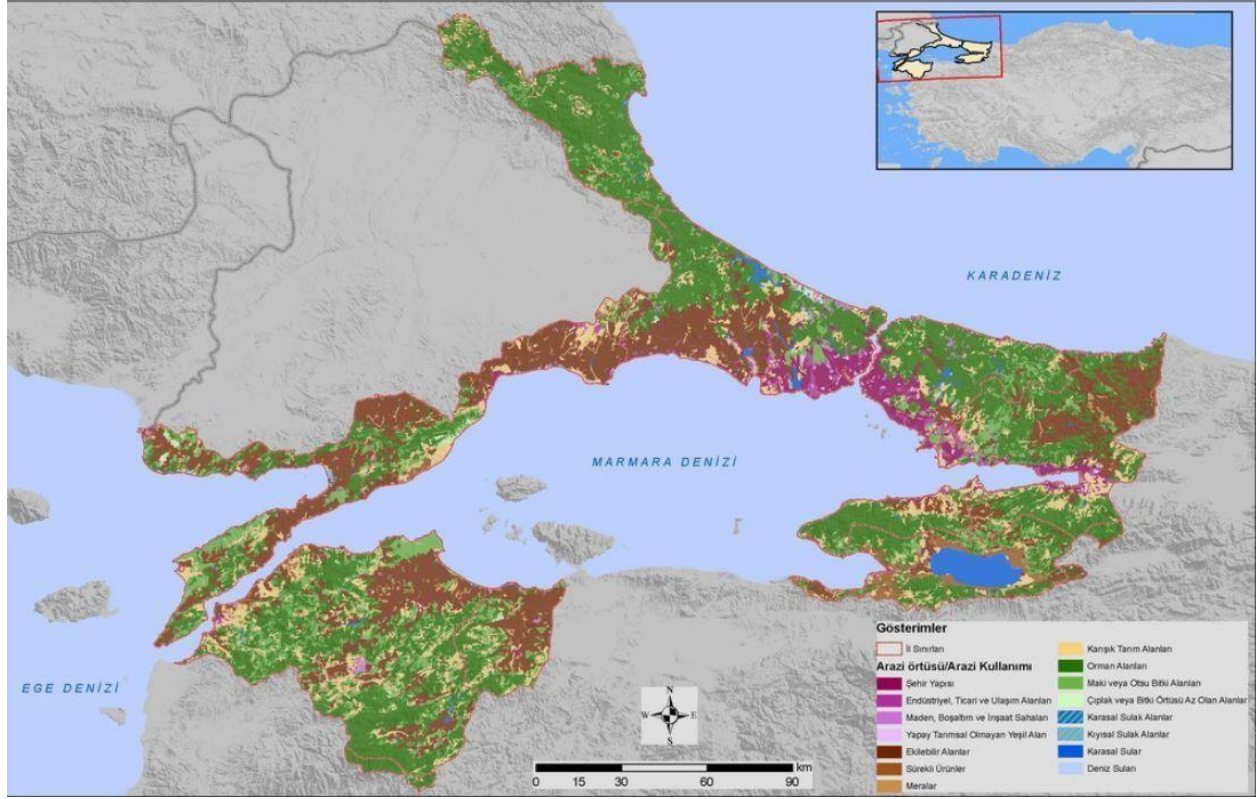
Emlak365, (2019). 1915 Çanakkale Köprüsü İle Beraber Bölgedeki Konut Fiyatları Da Yükseliyor!, 25.06.2019, Erişim tarihi, 3 Kasım 2019, <https://www.emlak365.com/yatirim-rehberi/1915-cannakale-koprusu-ile-beraber-bolgedeki-konut-fiyatlari-da-h20663.html>

Forbes Turkey, (2019). <https://twitter.com/forbesturkey/status/1126434340047601664?lang=en>, 9.05.2019, Erişim tarihi, 20 Ağustos 2019

Patronlar Dünyası, (2014). Çanakkale'ye yapılacak köprü bu köyleri ihya edecek, 17.10.2014, Erişim tarihi, 3 Kasım 2019, <http://www.patronlardunyasi.com/haber/Canakkale-ye-yapilacak-kopru-bu-koyleri-ihya-edecek/162409>

İşte Çanakkale Gazetesi, (2019). Çanakkale'nin ideal kent olmasında kimin payı var?, 12.06.2019, Erişim tarihi, 3 Kasım 2019: <http://www.istecanakkalegazetesi.com/haber/1107-canakkalenin-ideal-kent-olmasinda-kimin-payi-var>

EK-1: Marmara Havzası Arazi Kullanım Durumu



EK – 2: Çanakkale Domatesi Tedarik Zinciri Modeli Şeması

